



Bulletin
de santé
du végétal

ÉCOPHYTO

AGRICULTURES
& TERRITOIRES
CHAMBRE D'AGRICULTURE
CORSE

MARAÎCHAGE n°6 - 26 septembre 2018

A retenir :

Oïdium : le risque est encore fort et la maladie touche plusieurs cultures, restez vigilants.

Punaise : Développement important sur ce mois de septembre sur plusieurs cultures

Chenille défoliatrice : Restez vigilants sur les cultures de choux

Puceron : Retour sur les nouvelles cultures

SOMMAIRE

Tomate
Melon
Poivron
Aubergine
Concombre
Courgette
Choux
Autres alertes
Prévision météo
Liens utiles

ANIMATEUR FILIERE :
Océane CABAU, FREDON
Rédactrice : Elodie LESCALIER
CA2B



Structures partenaires : CA2B,
CANICO, Inter Bio Corse

Directeur de publication :

Joseph COLOMBANI
Président de la Chambre
d'Agriculture de Corse
15 Avenue Jean Zuccarelli
20200 BASTIA

Tel : 04 95 32 84 40

Fax : 04 95 32 84 43

<http://www.corse.chambres-agriculture.fr>

Crédit photo : CA2B

ÉCOPHYTO
RÉDUIRE ET AMÉLIORER
L'UTILISATION DES PHYTOS

Action pilotée par le Ministère chargé de l'agriculture, avec l'appui financier de L'Agence Française pour la Biodiversité, par les crédits issus de la redevance pour pollutions diffuses attribués au financement du plan ÉCOPHYTO.

TOMATE SOUS ABRI FROID ET PLEIN CHAMP

• Stade phénologique

Le stade de nos parcelles de référence varie en fonction de la date de plantation et de la variété observée mais globalement nous sommes au stade fin de récolte et arrachage des plants.

• *Tuta absoluta*

Observation : Pression toujours aussi forte aussi bien en plein champ qu'en culture sous serre. *Tuta absoluta* est observée sur feuilles et fruits sur 20 à 100% des plants selon les secteurs (Biguglia, Borgo, Cervione, Cap Corse, Saint Florent, Ghisonaccia, Bastelicaccia et Serra di Ferro) et les modes de conduites. La lutte biologique peut être efficace si les macro-organismes sont bien installés.

Evaluation du risque : Elevé.

Gestion du risque : Il existe des produits de biocontrôle utilisables pour limiter le développement de cet agresseur. Cf Liste en fin de bulletin.

• Aleurodes

Observation : 1 à 3% des plantes sont touchées sur des parcelles de Borgo et Biguglia.

Evaluation du risque : Faible.

Gestion du risque : Des panneaux englués peuvent en amont permettre de détecter la présence d'aleurodes dans les serres. La lutte biologique avec des auxiliaires parasitoïdes et prédateurs peut être également une solution à mettre en place, avant que la population ne s'installe.

• Acariose bronzée

Observation : De 5 à 30% de présence sur les plantes sur tiges et feuilles sur le secteur de Biguglia, Borgo, Querciolo, Ghisonaccia, Ajaccio sous abri et plein champ.

Evaluation du risque : Faible

Gestion du risque : Réalisation de bassinages pour augmenter l'hygrométrie et nettoyer les plantes. Arracher les plantes foyers.

• Punaise verte - *Nezara viridula*

Observation : De 10 à 100% de présence sur les plantes sur tiges et fruits occasionnant par leurs piqûres de nombreuses décolorations. Secteur de Biguglia, Borgo, Querciolo, Bastelicaccia, Serra Di Ferro, Cap corse, Saint Florent, sous abri et plein champ.

Evaluation du risque : Elevé

Gestion du risque : Plusieurs méthodes de protection sont préconisées pour contrôler le développement des punaises sur la tomate :

- enlever et détruire les débris végétaux et les résidus de culture,
- produire les plants dans un abri insect-proof,
- installer des toiles insect-proof aux ouvertures des abris,
- désherber la serre et ses abords.

- **Mildiou**

Observation : Présence sur une parcelle relevée sur Ajaccio, 6% des plants

Evaluation du risque : Faible

Gestion du risque : Il existe quelques méthodes préventives à savoir : réduire la densité, éliminer les débris végétaux (feuilles et fruits contaminés).

- **Blossom and rot**

Observation : Près de 20% des fruits observés présentent des nécroses apicales sur le secteur de Borgo.

Evaluation du risque : Modéré.

Gestion du risque : Assurer une hygrométrie optimale dans les abris et limiter au maximum la transpiration des plantes (blanchiment ou aspersion des toitures). Assurer une fertilisation équilibrée (éviter les excès notamment en azote) et des apports en calcium optimaux et éviter les salinités excessives.

MELON PLEIN CHAMP

- **Stade phénologique**

Le stade de nos parcelles de référence varie en fonction de la date de plantation et de la variété observée. Nous observons à cette date donc des cultures entre le stade fin de grossissement des fruits et le stade récolte.

- **Oïdium**

Observation : Attaque en diminution, observée sur 0,5% des plants sur Biguglia et Borgo.

Evaluation du risque : Mineur

Gestion du risque : Il peut être préconisé d'éliminer rapidement les premières feuilles attaquées en prenant soin de les mettre directement dans un sac plastique afin d'éviter de disséminer des spores. Par la suite, elles seront sorties de la culture et détruites.

- **Alternaria sp.**

Observation : Analysé sur une parcelle de Biguglia sur 20% des plants.

Evaluation du risque : Modéré

Gestion du risque : Dès les premiers symptômes, il convient d'éviter la présence d'eau libre sur les plantes et les fortes hygrométries. En plein champ, veillez à ne pas employer l'irrigation par aspersion, privilégier le goutte à goutte. Si elle est indispensable, elle sera réalisée le matin ou en cours de matinée afin que le feuillage se ressuie rapidement, en aucun cas le soir. Il sera indispensable d'éviter tout stress aux plantes, et de leur assurer une fumure équilibrée, notamment en azote.

Dans la mesure du possible, le maximum de débris végétaux (feuilles et fruits) doit être éliminé en cours et en fin de culture, et détruit.

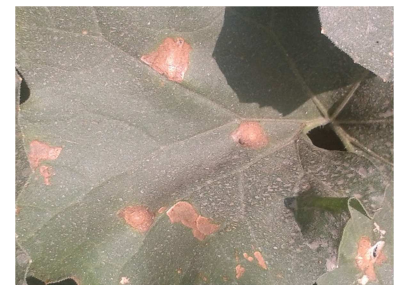


Photo 1 : Tâche d'*Alternaria* (E. Lescalier CA2B)

- **Macrophomina phaseolina**

Observation : Analysé sur une parcelle de Biguglia sur 5% des plants

Evaluation du risque : Modéré

Gestion du risque : Malheureusement, en cours de culture, aucune mesure ne permet de contrôler efficacement ce champignon. Quoi qu'il en soit, il conviendra d'éliminer les débris végétaux ou de les enfouir profondément afin que le champignon puisse être soumis à l'action d'antagonistes potentiels du sol. Si vous rencontrez tout de même des difficultés dans certaines parcelles, nous vous conseillons les mesures suivantes :

- choisir des parcelles indemnes de ce champignon. Des rotations de 3 à 4 années avec certaines céréales comme le blé ou l'orge seront réalisées,
- éviter les précédents culturaux faisant intervenir des plantes sensibles comme le tournesol,
- drainer le sol afin d'éviter la présence de flaques dans les parcelles,
- pailler le sol afin de créer un écran entre ce dernier qui est infecté et les fruits,
- éviter les fortes densités de plantes et assurer une fertilisation optimale, notamment en azote et en phosphore,
- éviter les stress hydriques aux plantes.

- **Acariens tétranyques**

Observation : Foyers d'acariens 2% des plants sur Biguglia, maîtrisés depuis nos dernières observations.

Evaluation du risque : Mineur.

Gestion du risque : En absence de lutte spécifique en AB, la maîtrise du climat sous abris est indispensable. Les acariens tétranyques se développent par temps chauds et secs, il faut alors augmenter l'hygrométrie et réduire les températures.

- **Pucerons**

Observation : un foyer repéré sur une parcelle et quelques individus isolés représentant 0,5% des plantes sur Biguglia.

Evaluation du risque : Modéré

Gestion du risque : Une protection physique par des voiles anti-insectes limite fortement l'entrée des pucerons, tout en assurant une protection contre le vent et le froid. Mais elle empêche aussi l'entrée des auxiliaires et pollinisateurs, et doit donc être retirée en journée dès la floraison.

Les variétés tolérantes offrent une protection encore intéressante, mais elles sont rares en semences biologiques. Dans tous les cas, il faut repérer les foyers et préserver les auxiliaires ; ce qui implique de surveiller les cultures, repérer les foyers et arracher les plantes très attaquées.

POIVRON SOUS ABRI

- **Stade phénologique**

Le stade de nos parcelles de référence varie en fonction de la date de plantation et de la variété observée mais globalement nous sommes au stade fin de récolte.

- **Coups de soleil / Echaudure**

Observation : Des brûlures sur fruits ont été enregistrées sur 20% des fruits plein champ sur Biguglia et Ghisonaccia.

Evaluation du risque : Elevé s'il y a peu de couverture foliaire pour protéger les fruits.

Gestion du risque : Il n'existe pas de méthode de lutte contre les échaudures. Un bon paillis apportera de l'humidité et un peu de fraîcheur à la culture.

AUBERGINE – SOUS TUNNEL ET PLEIN CHAMP

- **Stade phénologique**

Le stade de nos parcelles de référence varie en fonction de la date de plantation et de la variété observée mais globalement, nous sommes au stade récolte et fin de récolte.

- **Acariens tétranyques**

Observation : Pression maintenue avec toujours la présence de foyers sur 3% à 10% des plantes sur feuilles d'aubergines sur Biguglia, Ghisonaccia, Cap Corse, Saint Florent.

Evaluation du risque : Modéré.

Gestion du risque : Maintenir une humidité constante par vaporisation, en faisant toutefois attention aux maladies cryptogamiques.

- **Altises**

Observation : La présence d'altises se maintient fortement en plein champ avec 100% des feuilles touchées et de très jeunes fruits percés, Biguglia, Cap corse, Saint Florent.

Evaluation du risque : Elevé.

Gestion du risque : Désherber la culture et ses abords. Installer des toiles anti-insectes sur les rangs en plein champ à la plantation, et aux ouvertures des abris quand les conditions climatiques le permettent. Pailler la culture afin de limiter l'émergence des adultes.

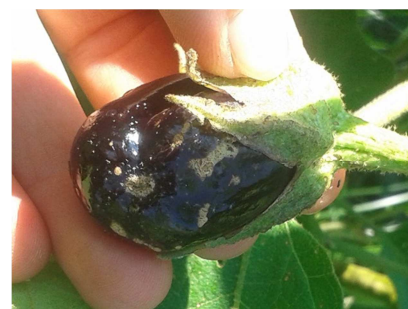


Photo 2 : Piqure d'altise sur aubergine (E. Lescalier CA2B)

- **Thrips**

Observation : Présence localisée sur 100% des cultures observées dans le Cap corse à Saint Florent sur feuillage.

Evaluation du risque : Modéré

Gestion du risque :

- enlever et détruire les débris végétaux et les résidus de culture,
- produire les plants dans un abri *insect-proof*,
- installer des toiles *insect-proof* aux ouvertures des abris,
- désherber la serre et ses abords,
- piéger ravageurs grâce aux panneaux jaunes et bleus englués posés au-dessus de la culture dès l'introduction des plants,
- utiliser des auxiliaires.

- **Verticilliose**

Observation : Présence localisée sur 5% des plantes dans le Cap corse à Saint Florent sur feuillage

Evaluation du risque : Faible

Gestion du risque : Aucune méthode de lutte ne permet d'éradiquer cette maladie en cours de culture. De légers bassinages peuvent être réalisés aux moments les plus chauds de la journée afin de réduire les flétrissements foliaires.

Les outils utilisés dans des parcelles contaminées doivent être bien nettoyés avant de servir dans d'autres parcelles encore saines. Il en est de même pour les roues des tracteurs. Un rinçage soigneux à l'eau de ce matériel suffira souvent à le débarrasser de la terre et de *Verticillium dahliae*.

Les résidus de culture, couramment enfouis dans le sol, sont abondamment colonisés par *V. dahliae* qui y produit de nombreux microscélrotos. Leur élimination limite ce phénomène et contribue à réduire l'inoculum laissé dans les parcelles.

Pour les cultures suivantes, il s'agira de choisir des variétés résistantes génétiquement. Le greffage permet de réduire les symptômes. Par ailleurs, plusieurs micro-organismes antagonistes sont signalés comme plus ou moins efficaces contre *Verticillium dahliae*.

CONCOMBRE – SOUS ABRI

- **Stade phénologique**

Le stade de nos parcelles de référence varie en fonction de la date de plantation et de la variété observée mais globalement, nous sommes au stade récolte des dernières plantations et fin de récolte pour les plus anciennes.

- **Oïdium**

Observation : Pression hétérogène avec 5% des plants touchés sur Biguglia et 100% dans le Cap corse, et Saint Florent sous abri.

Evaluation du risque : Elevé.

Gestion du risque : Aérer suffisamment et ne pas planter trop serré. Comme fumure, apporter du compost plutôt que du fumier. Dès l'apparition du feutrage blanc, enlever et brûler les parties atteintes. Il existe des variétés résistantes à l'oïdium en cas d'attaque récurrentes.

- **Acariens tétranyques**

Observation : Foyer sur le Cap corse et Saint Florent.

Evaluation du risque : Modéré.

Gestion du risque : Lutte biologique possible avec des auxiliaires.

COURGETTE PLEIN CHAMP

- **Stade phénologique**

Le stade de nos parcelles de référence varie en fonction de la date de plantation et de la variété observée mais globalement, nous sommes au stade récolte

- **Oïdium**

Observation : De 1% (jeunes cultures) à 100% (fin de récolte) des plants de courgettes observés sont touchés par l'oïdium sur Borgo, Biguglia, Ghisonaccia, Cap corse, Saint Florent, Ajaccio.

Evaluation du risque : Elevé.

Gestion du risque : Les premières feuilles touchées pourront être éliminées. Il conviendra de raisonner la fertilisation et l'irrigation en privilégiant le goutte à goutte sans excès. La densité de plantation sera réfléchi afin d'obtenir un couvert végétal suffisamment aéré. Il existe des variétés avec des tolérances oïdium reconnues. Des produits de biocontrôle peuvent être appliqués en préventif et curatif afin de limiter le développement de ce champignon. Cf liste à la rubrique liens utiles.

- **Cladosporiose**

Observation : Pression continue de cladosporiose avec 30 à 100% des plants touchés pour les parcelles concernées sur Biguglia, Borgo, Ghisonaccia.

Evaluation du risque : Elevé

Gestion du risque : La lutte contre la cladosporiose est très compliquée. Les mesures générales sont avant tout préventives. Consulter le *BSV flash du 14 juin 2018* sur la problématique mildiou/cladosporiose.

- **Pucerons**

Observation : Présence de pucerons en extension sur 20% à 50% des plants observés en Casinca

Evaluation du risque : Elevé

Gestion du risque : Limiter la fumure azotée peut avoir une incidence sur le développement de la population. La lutte biologique par l'introduction de plusieurs parasitoïdes est également une solution préventive. Laisser les auxiliaires sauvages se développer tels que les coccinelles, syrphes, éphémères.

CHOUX PLEIN CHAMP

- **Stade phénologique**

Plantation, développement du feuillage

- **Chenille défoliatrice/ Piéride du chou**

Observation : Présence de 1% à 5% observée sur Ghisonaccia, Querciolo, Cap corse, Saint Florent.

Evaluation du risque : Elevé

Gestion du risque : Utiliser les micro-organismes suivants : *Bacillus thuringiensis* sous espèce *azawai* et *Bacillus thuringiensis* sous espèce *kurstaki*.

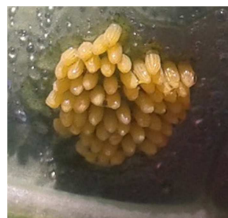


Photo 3 et 4 : Œufs et chenilles de piéride (E. Lescalier CA2B)

- **Punaise rouge du chou**

Observation : 10% de présence sur les plantes sur feuilles à Querciolo.

Evaluation du risque : Modéré

Gestion du risque : Plusieurs méthodes de protection sont préconisées pour contrôler le développement des punaises :

- enlever et détruire les débris végétaux et les résidus de culture
- produire les plants dans un abri insect-proof
- installer des voiles insect-proof

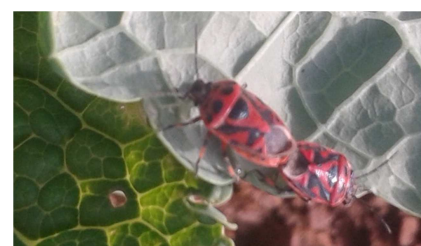


Photo 5 : Punaise rouge (E. Lescalier CA2B)

AUTRES ALERTES

- **Artichaut**

Pucerons : Pression importante en Casinca, 20 à 50% des plants touchés.

- **Blette**

Pégomie : 100% des cultures observées. Risque modéré à élevé selon les parcelles. Lutte curative difficile. Pas d'alternative biologique. En préventif, à la plantation, un voile insect-proof permet de réduire les attaques.

- **Courges – stade récolte**

Oïdium : La pression est maintenue avec une observation de la maladie sur 10% du feuillage d'une parcelle de Biguglia. Risque majeur. Eviter les fortes humidités et traiter à base de soufre si nécessaire.

- **Basilic**

Mildiou (plein champ) : 15% des plants sont touchés sur les secteurs de Borgo et Biguglia. Risque majeur. Désherber la parcelle et ses abords. Limiter la fertilisation azotée, éliminer les résidus de cultures et les plantes très atteintes. Rotation culturale sur 5 à 7 ans. Coupe : avancer les dates de coupe, désinfection du matériel et réduire la hauteur de coupe.

- **Haricot**

Aleurodes : observées en plein champ dans 5% des plantes sur le secteur de Biguglia. La lutte biologique avec des hyménoptères parasitoïdes et des punaises prédatrices se révèle efficace pour maîtriser le développement des aleurodes.

- **Salade**

Gastéropodes : limaces et escargots soupçonnés, 1 à 5% des plants en Casinca. Gestion du risque : Eviter les zones de cultures ombragées et humides. La mise en place d'un piège pour leur détection est envisageable.

- **Fourmis**

D'importants dégâts occasionnés par les fourmis sur l'ensemble du secteur de production. Les fourmis sont un véritable fléau, détruisant les tiges, fleurs et fruits d'un grand nombre de cultures (choux, courgettes, aubergines, concombres, poivrons, etc...). A ce jour, il n'existe aucun moyen de lutte homologué.

- **Adventices**

Le **Carex** pose encore une réelle problématique pour les maraîchers. Cette adventice gêne les semis (carottes, fenouils, navets) et les plantations en cours (poireaux, céleris, oignons, chou).

PREVISION METEO (Source Météo France)

	Jeudi 27 sept.	Vendredi 28 sept.	Samedi 29 sept.	Dimanche 30 sept.	Lundi 1 ^{er} octobre	Mardi 2 octobre	Mercredi 3 octobre
Haute Corse/ Corse du Sud			 				
	Temps ensoleillé avec vent de Nord-Est à Nord modéré sur la côte orientale et Balagne jeudi s'atténuant vendredi			En fin de journée vent de Nord-Est assez fort sur l'extrême Sud et Balagne	Beau temps avec quelques passages nuageux		Temps changeant avec possibilités d'averses

Pour la période du dimanche 30 septembre au lundi 1 octobre, l'indice de confiance de la prévision est de 3 sur 5. Pour la période du mardi 2 octobre au mercredi 3 octobre, il est de 2 sur 5.

LIENS UTILES

- En cas de suspicion de détection d'organismes nuisibles réglementés, le mode opératoire à suivre est décrit dans la note nationale que vous pouvez consulter avec le lien cité ci-dessous.
- **PROTECTION DES INSECTES POLLINISATEURS : Les abeilles butinent, protégeons-les !** La note nationale Abeilles et Pollinisateurs reprend les précautions à adopter pour protéger ces insectes indispensables à la pollinisation : Attention, la mention « abeille » sur un insecticide ou acaricide ne signifie pas que le produit est inoffensif pour les abeilles.
- **PRODUITS DE BIOCONTROLE** : Liste des préparations officiellement admises comme produit de biocontrôle (= agents et produits utilisant des mécanismes naturels dans le cadre de la lutte intégrée contre les ennemis des cultures) ; attention, mise à jour à vérifier régulièrement.
 - <http://www.corse.chambres-agriculture.fr/agro-ecologie/bulletins-de-sante-du-vegetal/>

Xylella fastidiosa

Xylella fastidiosa peut affecter de nombreux végétaux, oliviers, *Prunus* (pêchers, amandiers), laurier rose, vigne, agrumes, caféiers, chênes,... Les dépérissements provoqués par la maladie peuvent avoir des répercussions économiques de grande ampleur.

La bactérie est transmise et dispersée par des insectes vecteurs, en particulier les cercopes et les cicadelles, qui se nourrissent de la sève brute des plantes. Aucun traitement n'existe pour empêcher le dépérissement des végétaux.

La Corse est entièrement en zone infectée au regard de *Xylella fastidiosa* depuis le 16 décembre 2017. La réglementation européenne exige que la sortie de tout végétal sensible à la maladie soit interdite hors de ces zones délimitées, au risque de propager la maladie dans des zones indemnes. La liste des espèces hôtes sensibles à la subsp *multiplex* est disponible sur le site <http://draaf.corse.agriculture.gouv.fr/Xylella-fastidiosa-en-Corse>

Pour plus d'informations pour la reconnaissance des symptômes, les vecteurs potentiels, cliquez sur les liens suivants :

<https://www.anses.fr/fr/system/files/VEG-Fi-XylellaFastidiosa.pdf>

<http://agriculture.gouv.fr/xylella-fastidiosa-une-bacterie-nuisible-pour-les-vegetaux>

Pour tout signalement de suspicion de symptômes contacter le  : **0800 873 699**, joignable du lundi au jeudi de 8h30 à 17h30, et le vendredi de 8h30 à 16h30.

Ce bulletin est produit à partir d'observations ponctuelles. S'il donne une tendance de la situation sanitaire régionale, celle-ci ne peut être transposée telle quelle à la parcelle. La chambre d'Agriculture de Corse dégage toute responsabilité quant aux décisions prises par l'exploitant et les invite à prendre toutes les décisions pour la protection de leurs cultures sur la base d'observations qu'ils auront réalisés sur leurs parcelles et/ou en s'appuyant sur les préconisations issues de bulletins techniques ou de conseils obtenus auprès des techniciens.