



A retenir :

Tuta Absoluta : Période à risque, renouveler la confusion sexuelle tous les 3 mois sous abris.

TOMATE SOUS ABRI FROID

• Stade phénologique

Le stade de nos parcelles de référence varie en fonction de la date de plantation et de la variété observée mais globalement nous sommes au stade récolte.

• Tuta absoluta

Observation : Quelques symptômes sur feuilles en hors sol à Borgo et sur fruits également sur la majeure partie des plants observés sur Meria, Afa, Galeria, Vescovato, Biguglia et Cervione.

Évaluation du risque : Majeur.

Gestion du risque : Il existe des produits de biocontrôle utilisables pour limiter le développement de cet agresseur. Cf Liste en fin de bulletin.

Piège à phéromone à combiner avec d'autres pratiques afin de maintenir la population sous un seuil critique.

Prophylaxie : retirer les feuilles touchées, installation de pièges, favoriser les auxiliaires (*Macrolophus*, etc.).

• Aleurodes

Observation : Début d'attaque maîtrisé sur Borgo avec 1% des plants touchés.

Évaluation du risque : Moyen.

Gestion du risque : Des panneaux englués peuvent en amont permettre de détecter la présence d'aleurodes dans les serres. La lutte biologique avec des hyménoptères parasitoïdes et des punaises prédatrices peut être également une solution à mettre en place, avant que la population ne s'installe.

• Acariose bronzée - *Aculops lycopersici*

Observation : 1 à 2% des plants observés sont touchés sur une parcelle de Borgo.

Évaluation du risque : Moyen.

Gestion du risque : Réalisation de bassinages pour augmenter l'hygrométrie et nettoyer les plantes. Arracher les plantes foyers.

• Mildiou

Observation : Quelques attaques observées sur 10 % des feuilles et tiges à Biguglia.

Évaluation du risque : Moyen.

SOMMAIRE

Tomate
Concombre
Aubergine
Courgette
Melon
Oignon
Choux
Basilic
Prévision météo
Liens utiles

ANIMATEUR FILIERE :

Océane CABAU, FREDON
CORSE

Rédacteur : Océane CABAU
animateur



Structures partenaires : CA2B,
CANICO, Inter Bio Corse

Directeur de publication :

Pierre ACQUAVIVA
Président de la Chambre
d'Agriculture de Corse
15 Avenue Jean Zuccarelli
20200 BASTIA

Tel : 04 95 32 84 40

Fax : 04 95 32 84 43

[https://corse.chambres-
agriculture.fr](https://corse.chambres-agriculture.fr)

Crédit photo : Inter bio Corse,
CA2B, Fredon Corse



Action pilotée par le Ministère
chargé de l'agriculture, avec
l'appui financier de L'Agence
Française pour la Biodiversité,
par les crédits issus de la
redevance pour pollutions
diffuses attribués au
financement du plan
ÉCOPHYTO.

Gestion du risque : Des mesures de prophylaxie peuvent être mises en place : soigner l'effeuillage et aérer les abris.



Photo 1 : attaque de mildiou sur feuilles de tomates (A. Broggio)

- **Noctuelle des fruits**

Observation : Plusieurs chenilles observées sur la quasi-totalité des plants d'une parcelle de Vescovato.

Évaluation du risque : Elevé.

Gestion du risque : Méthodes prophylactiques :

- Les mirides participent au contrôle de ces chenilles en consommant leurs œufs.
- Surveiller les premiers vols grâce à un système de piégeage avec phéromones
- Fermeture des abris le soir en période de vol

- **Puceron**

Observation : Plusieurs individus observés sur feuilles et fruits dans les parcelles de Vescovato, Afa et la plaine de Peri. En revanche, pression maîtrisée sur Borgo.

Évaluation du risque : Moyen à élevé. Le puceron est vecteur de virus comme le CMV et le PVY.

Gestion du risque : Intervenir rapidement pour limiter les risques : éliminer mécaniquement les pousses occupées. Les micro-hyménoptères parasitoïdes et cécidonies prédatrices participent à la lutte biologique.

- **Nécroses apicales ou « cul noir »**

Observation : Symptôme présent sur fruits (de 10% à 80% de fruits touchés) dans la majorité des exploitations. Elle apparaît suite à un stress hydrique, une carence en calcium, un excès d'ammonium ou une combinaison des 3.

Elle est intrinsèquement liée à un manque de calcium (parfois passager) qui peut s'expliquer par :

- Une utilisation excessive d'ammonitrate qui empêche la tomate d'absorber d'autres nutriments comme le calcium. Cela s'aggrave lorsque les apports d'ammonium ont lieu après la nouaison et lorsque les cultures sont soumises à un stress hydrique.
- Un stress hydrique : soit un excès ou une pénurie d'eau à partir de la nouaison. Une trop forte humidité ralentit l'absorption de calcium.
- De trop fortes températures qui induisent
 - Une évapotranspiration excessive et un transfert du calcium dans les feuilles et non dans les fruits.
 - Une plante et un système racinaire affaibli qui limite l'absorption de calcium et son transfert dans les fruits.
- Des variétés sensibles (Spectra, Calypso, Carolina...) avec :
 - Une vitesse de croissance élevée des fruits (surtout pendant les 3 semaines juste après la nouaison)
 - Une vigueur végétative importante et des fruits gros calibre
 - Un taux élevé de transpiration

On observe en Corse que la variété Carolina est plus impactée que les autres (lié à sa physiologie : croissance rapide, fruits gros calibre, vigueur végétative importante).

Évaluation du risque : Moyen à élevé, lié à la canicule.

Gestion du risque : Assurer une hygrométrie optimale dans les abris et limiter au maximum la transpiration des plantes (blanchiment ou aspersion des toitures et augmentation de l'apport en eau la journée), application de talc (permet d'abaisser la T° de 3°C), contrôle de la vigueur des plantes (limiter le développement du feuillage en assurant une couverture minimum du fruit pour éviter les coups de soleils). Assurer une fertilisation équilibrée (éviter les excès notamment en azote) et des apports en calcium optimaux et éviter les salinités excessives.

- **Punaises**

Observation : Premières pontes sur feuilles et tiges sur 20 à 30% des plants observés à Vescovato et Bastelicaccia.

Évaluation du risque : Moyen

Gestion du risque : Les punaises sont présentes aux stades œufs et jeunes individus. Etant donné le risque de propagation et de dégâts sur les cultures, la gestion des foyers au plus tôt permettra d'assurer une récolte de qualité. Une élimination manuelle des individus peut être effectuée.

TOMATE – PLEIN CHAMP

- **Stade phénologique**

Le stade de nos parcelles de référence varie en fonction de la date de plantation et de la variété observée mais globalement nous sommes au stade 4^{ème} bouquets / début récolte.

- **Tuta absoluta**

Observation : Quelques larves ont été observées sur toute la plaine.

Évaluation du risque : Elevé.

Gestion du risque : Les méthodes de lutte contre *Tuta absoluta* sont essentiellement préventives (rotation des cultures et lutte biologique avec les auxiliaires). Des produits de biocontrôle peuvent être utilisés lors de présence de foyers (cf liste en fin de bulletins).

- **Noctuelle des fruits**

Observation : Forte attaque de chenilles de noctuelles sur fruits à Biguglia, près de 80% des fruits observés sont touchés.

Évaluation du risque : Elevé.

Gestion du risque : Surveiller les premiers vols grâce à un système de piégeage avec phéromones. Placer des filets aux entrées et aux aérations des serres.

- **Cladosporiose**

Observation : Dégâts important sous tunnel pour les cultures conduites en AB. Observé à Venzolasca 50 à 80% de plants touchés.

Évaluation du risque : Elevé.

Gestion du risque : Cette maladie est présente dans les cultures de tomate qui ont souffert du manque de luminosité et/ou de l'excès d'humidité. On la retrouve en cas de forte vigueur, masse de végétation conséquente, irrigation importante voire fertilisation azotée excessive, un manque de lumière, une densité trop importante. Aérez au maximum et diminuez vos apports d'eau si excès surtout en période de ciel couvert. Ne pas hésiter à enlever des feuilles atteintes et les sortir de la serre.



Photo 2 : tâches de cladosporiose sur feuilles de tomates (A. Broggio)

- **Mildiou**

Observation : Attaque observée à Venzolasca sur 10 à 20% des plants observés.

Évaluation du risque : Elevé.

Gestion du risque : Il existe quelques méthodes préventives à savoir : réduire la densité, sous abri aérer intensivement et réduire l'humidité en gardant un feuillage sec, éliminer les débris végétaux (feuilles et fruits contaminés).

CONCOMBRE - SOUS ABRI FROID

- **Stade phénologique**

Les cultures sous tunnels sont majoritairement rentrées en production.

- **Pucerons**

Observation : Environ 20 à 30% des plants touchés sur les secteurs de Venzolasca, Galeria, et Bastelicaccia.

Évaluation du risque : Faible à moyen.

Gestion du risque : Une observation des auxiliaires (*Aphydius*, coccinelle, chrysope) et leurs augmentations permettent de juger d'une régulation naturelle ou non. Dans le cas d'une infestation importante sans régulation, des produits de biocontrôles peuvent être utilisés. Attention, les excès de fertilisation azotée sont favorables au développement des pucerons sur les cultures.

- **Acariens tétranyques**

Observation : Pression forte avec environ 50% des fruits, tiges et feuilles touchés sur une parcelle de Biguglia ; malgré la présence d'auxiliaires : *Feltiella acarisuga*, *Phytoseiulus Persimilis*.

Évaluation du risque : Elevé. Les conditions sont favorables à leurs développements.

Gestion du risque : Des mesures de prophylaxie peuvent être mises en place : soigner l'effeuillage, aérer les abris. Des produits de biocontrôles existent et peuvent être utilisés pour cette lutte.

Photos 3 et 4 : attaques d'acariens tétranyques sur tiges et feuilles de concombres (A. Broggio)



- **Thrips**

Observation : Forte attaque sur une parcelle qui est quasi totalement touchée par les thrips sur feuilles à Bastelicaccia.

Évaluation du risque : Elevé.

Gestion du risque : Détection avec des panneaux englués bleus. Les mirides consomment des thrips et peuvent contribuer à réduire les attaques.

Par ailleurs, les auxiliaires spécifiques des thrips ne sont pas proposés en lutte biologique sur tomate car ils ne s'installent pas sur tomate. Autre solution : filets anti-insectes au niveau des ouvertures mais limitent les auxiliaires indigènes.

AUBERGINE – SOUS TUNNEL ET PLEIN CHAMP

- **Stade phénologique**

Le stade de nos parcelles de référence varie en fonction de la date de plantation et de la variété observée mais globalement, nous sommes au stade fructification / début de récolte.

- **Acariens tétranyques**

Observation : Attaque sur près de 50% des plants touchés sur une parcelle à Galeria, et sur environ 20% du feuillage observé à Biguglia.

Évaluation du risque : Modéré. Les acariens peuvent également se multiplier très rapidement par temps chaud et sec.

Gestion du risque : Des mesures de prophylaxie peuvent être mises en place : soigner l'effeuillage, aérer les abris Des produits de biocontrôles existent et peuvent être utilisés pour cette lutte.

- **Verticilliose**

Biologie : La verticilliose est une maladie vasculaire des feuilles d'origine tellurique. Les feuilles jaunissent, souvent seulement d'un côté de la nervure centrale. La tige se nécrose en partie à l'intérieur. Ce champignon persiste dans le sol une dizaine d'année.

Observation : Présence sur environ 30% des plants observés à Vescovato.

Évaluation du risque : Elevé.

Gestion du risque : Pratiquer des rotations longues et diversifiées, butter les plants peut parfois limiter le développement de la maladie ainsi que d'utiliser des plants greffés sur porte-greffe résistant.

- **Thrips**

Observation : Les thrips sont présents en quantités préoccupantes (80% des plants touchés), ils ont déjà fait des dégâts importants dans certaines zones (surtout sur aubergines blanches).

Évaluation du risque : Elevé car peu d'auxiliaires observés et les conditions climatiques chaudes et sèches favorisent le ravageur.

Gestion du risque : Maintenir une humidité constante par vaporisation, en faisant toutefois attention aux maladies cryptogamiques.

COURGETTE – SOUS ABRI ET PLEIN CHAMP

- **Stade phénologique**

Le stade de nos parcelles de référence varie en fonction de la date de plantation et de la variété observée mais globalement, nous sommes au stade récolte.

- **Oïdium**

Observation : Plusieurs tâches observées sur 50 à 80% des plants selon les secteurs (Borgo, Biguglia).

Évaluation du risque : Elevé

Gestion du risque : Aérer suffisamment et ne pas planter trop serré. Comme fumure, apporter du compost plutôt que du fumier. Dès l'apparition du feutrage blanc, enlever et brûler les parties atteintes. Il existe des variétés résistantes à l'oïdium en cas d'attaque récurrentes.

MELON

- **Stade phénologique**

Le stade de nos parcelles de référence varie en fonction de la date de plantation et de la variété observée. Les 1^{ère} séries de melon sont actuellement en récolte.

- **Verticilliose**

Observation : Diminution de la pression avec seulement 1% des plants observés touchés sur Biguglia et Borgo.

Évaluation du risque : Faible.

Gestion du risque :

Mesure de prophylaxie :

- Nettoyage du matériel (outils, roue de tracteur) car la terre peut contaminer des parcelles saines

- Rotation culturale (au moins 4ans pour être efficace) : les céréales ne semblent pas être affectées par le champignon.
- Elimination des résidus de cultures contaminées qui produisent de nombreux microsclérotés, cela contribue à réduire l'inoculum laissé dans les parcelles

Désinfection du sol ou solarisation.

Utilisation de produit de biocontrôle (Cf lien en dernière page de ce bulletin).

- **Mildiou**

Observation : Présence sur 5 à 10% du feuillage, généralisée sur toute la plaine orientale (Venzolasca, Biguglia, Cervione, etc) et fortes attaques localisées sur Galeria, Vescovato et Afa.

Évaluation du risque : Elevé.

- **Puceron**

Observation : Quelques foyers observés sur 1 à 5% des plants des parcelles de Biguglia, Borgo, Venzolasca et Cervione. D'autres parcelles semblent plus touchées avec présence de momies sur feuilles et tiges avec fumagine sur miellat sur Vescovato et Galéria.

Évaluation du risque : Moyen à élevé.

Gestion du risque : Des dégâts importants peuvent avoir lieu en cas de forte attaque s'il n'y a pas d'intervention (anéantissement des plants). Possibilité de réduire la fertilisation pour atténuer la pression des pucerons. Les auxiliaires ont une action de régulation de ces ravageurs, éviter de traiter de façon systématique pour favoriser leur installation. Des produits alternatifs à base de plantes appartenant aux produits de biocontrôles montrent également des efficacités sur pucerons. Choisir une variété tolérante aux pucerons.

- **Acariens tétranyques**

Observation : Quelques foyers visibles sur Biguglia, mais avec une faible pression (1%).

Évaluation du risque : Elevé.

Gestion du risque : La maîtrise du climat sous abris est indispensable. Les acariens tétranyques se développent par temps chauds et secs, il faut alors augmenter l'hygrométrie et réduire les températures.

- **Grillure du melon**

Observation : Forte attaque de grillure localisée sur Venzolasca, sur la quasi-totalité des plants sous tunnel.

Biologie : Ce déséquilibre physiologique de la plante s'explique soit par :

- une coupe trop franche du feuillage
- des carences en molybdène, magnésium et calcium
- un sol lourd froid peu drainant et un système racinaire peu développé

Évaluation du risque : Faible.

Gestion du risque : Possibilité d'aérer le sol : décompacteur, cultivateur. Utiliser un engrais racinaire à la plantation, ou foliaire en cours de culture (engrais anti-grille). Pulvériser des oligo-éléments en foliaire.



Photo 5 : symptômes de grillure du melon sur feuillage (A. Broggio)

OIGNON – PLEIN CHAMP

- **Stade phénologique**

Le stade de nos parcelles de référence varie en fonction de la date de plantation et de la variété observée mais globalement, nous sommes au stade récolte.

- **Pourriture blanche**

Biologie : La pourriture blanche sur oignon se développe plus rapidement par temps frais (20 °C) et lorsque l'humidité du sol est élevée. Ce champignon est actif seulement quand la température de sol est entre 10 °C et 20 °C. Il contamine le sol pendant plusieurs années.

Les feuilles atteintes par cette maladie pourrissent et se fanent. Ce champignon attaque les bulbes et les racines : une pourriture molle et une moisissure blanche et duveteuse, parsemée de petites sclérotés noires se développent.

Observation : Dégâts sur 5 à 10 % des bulbes observés sur les secteurs de Biguglia, Venzolasca et Aléria.

Évaluation du risque : Modéré.

Gestion du risque : Il existe différents moyens de lutte :

- Adapter la fertilisation : éviter les excès de matières organiques (compost, etc.).
- Eviter de planter trop serré pour une bonne aération des plants.
- Maintenir le sol propre autour des plants.
- Utiliser des variétés résistantes.
- Arroser les cultures le matin.

- **Mildiou**

Observation : Pression modérée sur 5 à 20% des feuilles observés selon les parcelles (Biguglia, Venzolasca et Aléria).

Évaluation du risque : Elevé.

Gestion du risque : Eviter les excès d'humidité et aérer au maximum.

CHOUX

- **Stade phénologique**

Le stade de nos parcelles de référence varie en fonction de la date de plantation et de la variété observée mais globalement, nous sommes au stade récolte.

- **Altises**

Observation : Forte pression sur feuilles dans une parcelle située à Bastelicaccia.

Évaluation du risque : Majeur.

Gestion du risque : On protège généralement les plants avec un filet anti-insecte. Les altises n'apprécient pas l'humidité, on peut donc également bassiner les cultures. Il n'existe par ailleurs, pas de produits phytosanitaires homologués contre les altises sur les choux en AB. Possibilité d'utiliser des produits de biocontrôle (Cf lien en fin de bulletin).



Photo 6 : Altises sur feuilles de choux (O. Audibert)

BASILIC

- **Stade phénologique**

Le stade de nos parcelles de référence varie en fonction de la date de plantation et de la variété observée mais globalement, nous sommes au stade récolte.

- **Mildiou**

Observation : Forte attaque de mildiou sur la quasi-totalité des parcelles observées sur Biguglia et Galéria, sur feuillage.





Évaluation du risque : Majeur.

Gestion du risque : Désherber la parcelle et ses abords. Limiter la fertilisation azotée, éliminer les résidus de cultures et les plantes très atteintes. Rotation culturale sur 5 à 7 ans. Coupe : avancer les dates de coupe, désinfection du matériel et réduire la hauteur de coupe.



Photo 7 : Attaque de mildiou sur feuilles de basilic (O. Audibert)

PREVISION METEO (Source Météo France)

	Lundi 8 juillet	Mardi 9 juillet	Mercredi 10 juillet	Jeudi 11 juillet	Vendredi 12 juillet	Samedi 13 juillet	Dimanche 14 juillet	Lundi 15 juillet
								
Haute Corse/ Corse du Sud	Temps très ensoleillé avec risque d'averses orageuses sur le relief ; vent de Sud-SO modéré sur la côte occidentale	Temps orageux avec averses possibles sous un ciel nuageux ; vent fort dans le Cap Corse de Sud-Est.	Nombreux passages nuageux pouvant donner des averses ; vent d'Ouest à Nord-Ouest assez fort sur le Cap Corse	Temps ensoleillé avec quelques passages nuageux	Temps ensoleillé		Temps ensoleillé	

Pour la période du vendredi 12 juillet au samedi 13 juillet, l'indice de confiance de la prévision est de 3 sur 5. Pour la période du dimanche 14 juillet au lundi 15 juillet, l'indice de confiance de la prévision est de 2 sur 5.

LIENS UTILES

- **PROTECTION DES INSECTES POLLINISATEURS : Les abeilles butinent, protégeons-les !** La note nationale Abeilles et Pollinisateurs reprend les précautions à adopter pour protéger ces insectes indispensables à la pollinisation : Attention, la mention « abeille » sur un insecticide ou acaricide ne signifie pas que le produit est inoffensif pour les abeilles.
- **PRODUITS DE BIOCONTROLE :** ces produits phytopharmaceutiques sont des agents et des produits utilisant des mécanismes naturels dans le cadre de la lutte intégrée contre les ennemis des cultures. Ils comprennent en particulier :
 - les macro-organismes ;
 - et les produits phytopharmaceutiques qui sont composés de micro-organismes, de médiateurs chimiques tels que les phéromones et les kairomones, ou de substances naturelles d'origine végétale, animale ou minérale.

Leur spécificité est liée à leur caractère naturel ou leur mode d'action reposant sur des mécanismes naturels. Ils constituent des outils de prédilection pour la protection intégrée des cultures.

Cette liste est périodiquement mise à jour.

<https://corse.chambres-agriculture.fr/agro-ecologie/ecophyto/bulletins-de-sante-du-vegetal-corses/>

Bractocera dorsalis

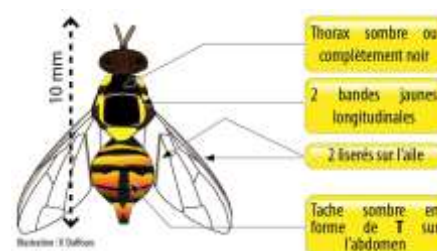
Bactrocera dorsalis est une mouche des fruits tropicale, appelée communément «mouche orientale des fruits» qui affectionne les climats chauds et humides. Détectée pour la première fois en 2003 dans l'Est de l'Afrique, *B. dorsalis* a colonisé neuf pays en un an et au total 22 pays en sept ans. Elle est présente à la Réunion où elle cause d'importants dégâts sur les cultures locales. Elle a été signalée pour la première fois en verger en Europe en 2018, dans la région de Campanie dans le Sud de l'Italie. **Cette situation doit nous conduire à être très vigilant et pouvoir détecter très précocement son apparition si besoin.**

Les dégâts sont occasionnés par les larves qui se nourrissent de la pulpe du fruit provoquant alors un affaissement des tissus, des coulures et des lésions sur le fruit. Celui-ci a tendance à mûrir plus vite et à chuter précocement. Ces dégâts sont également une porte d'entrée aux bioagresseurs secondaires comme les pourritures et les drosophiles. Les fruits sont alors non commercialisables. Extrêmement polyphage elle s'attaque à plus de 300 plantes hôtes, plantes cultivées et sauvages, légumières ou fruitières. Les fruits les plus attaqués sont l'avocat, la mangue et la papaye mais l'espèce s'en prend aussi au citron, goyave, banane, nêfle du Japon, tomate, cerise de Cayenne, fruit de la passion, kaki, ananas, pêche, poire, abricot, figue et café. **Les légumes concernés sont notamment les tomates, poivrons, melons et courges.**

Comme les autres mouches de cette famille, elle a un cycle de vie très court et une fécondité élevée. La femelle peut pondre entre 800 à 1 500 œufs durant sa vie à raison d'une vingtaine par jour.

Cf fiche de reconnaissance ANSES en cliquant sur le lien ci-dessous.

En cas de symptôme évocateur ou de suspicion de présence, contactez la FREDON ou la DDCSPP du département concernée.



Xylella fastidiosa

Xylella fastidiosa peut affecter de nombreux végétaux, oliviers, Prunus (pêchers, amandiers), laurier rose, vigne, agrumes, caféiers, chênes,... Les dépérissements provoqués par la maladie peuvent avoir des répercussions économiques de grande ampleur.

La bactérie est transmise et dispersée par des insectes vecteurs, en particulier les cercoptes et les cicadelles, qui se nourrissent de la sève des plantes. La circulation et la plantation de plants contaminés, y compris de végétaux d'ornement, représentent un risque important de dissémination.

A ce jour, outre la France et l'Italie, l'Espagne continentale, les Baléares, et le Portugal ont également déclaré des foyers. Toutes les sous-espèces de *Xylella fastidiosa*, *multiplex*, *pauca* et *fastidiosa* sont concernées. En Corse, seule la sous-espèce *X. f. multiplex* a été identifiée.

Suite à la décision communautaire du 14 décembre 2017, toute la Corse est passée en zone d'enrayement : ce texte valide la mise en place d'une stratégie d'enrayement de la maladie en Corse et introduit des mesures supplémentaires pour permettre la circulation dans l'Union Européenne de certaines espèces végétales sensibles à plusieurs sous espèces de la bactérie, ceci afin de renforcer les garanties sanitaires sur le risque lié aux mouvements des végétaux.

[Publication le 16 décembre 2017 de la décision 2017/2352 révisant la décision 2015/789 modifiée du 18 mai 2015 relative à la gestion de *Xylella fastidiosa*](#)


La liste des espèces hôtes sensibles à la subsp *multiplex* sont disponibles sur le site :

<http://draaf.corse.agriculture.gouv.fr/Xylella-fastidiosa>

Pour plus d'informations pour la reconnaissance des symptômes, les vecteurs potentiels, cliquez sur les liens suivants :

<https://www.anses.fr/fr/system/files/VEG-Fi-XylellaFastidiosa.pdf>

<http://agriculture.gouv.fr/xylella-fastidiosa-une-bacterie-nuisible-pour-les-vegetaux>

Pour tout signalement de suspicion de symptômes contacter le  : **0800 873 699**, joignable du lundi au jeudi de 8h30 à 17h30, et le vendredi de 8h30 à 16h30.

Ce bulletin est produit à partir d'observations ponctuelles. S'il donne une tendance de la situation sanitaire régionale, celle-ci ne peut être transposée telle quelle à la parcelle. La chambre d'Agriculture de Corse dégage toute responsabilité quant aux décisions prises par l'exploitant et les invite à prendre toutes les décisions pour la protection de leurs cultures sur la base d'observations qu'ils auront réalisés sur leurs parcelles et/ou en s'appuyant sur les préconisations issues de bulletins techniques ou de conseils obtenus auprès des techniciens.