



BULLETIN DE SANTÉ DU VÉGÉTAL CORSE



AGRUMES - KIWI n°4 – 29 JUILLET 2022

A retenir

Clémentinier :

- Cochenilles farineuses** : essaimage en cours.
- Cochenille noire de l'olivier** : essaimage en cours.
- Aleurodes** : très présentes, fortes attaques.
- Fourmis** : présentes sur arbres et au sol. Très forte activité selon les parcelles.

Pomelo :

- Même situation sanitaire que le clémentinier.
- Cochenille chinoise** : essaimage en cours.

Kiwi :

- Metcalfa pruinos** : quelques individus, stade jeunes adultes.
- Punaise diabolique** : quelques individus, adultes et formes juvéniles.

SOMMAIRE

- Clémentinier
- Pomelo
- Kiwi
- Prévisions météo
- Liens utiles

ANIMATEUR FILIERE : CA 2B
Rédactrice : Marie-Vincente
RISTORI



Structures partenaires :
CA 2B, LEPA, CAPIC, CANICO,
OPAC, Interbio Corse,
AREFLEC et exploitants
observateurs.

Directeur de publication :
Jean-François SAMMARCELLI
Président de la Chambre
d'Agriculture de Corse
Maison de l'Agriculture
Route du stade
20215 VESCOVATO
Tel : 04 95 32 84 40
Fax : 04 95 32 84 43
<http://www.corse.chambres-agriculture.fr>

Crédit photo : CA2B, OPAC



Action pilotée par le Ministère chargé de l'agriculture, avec l'appui financier de l'Agence Française pour la Biodiversité, par les crédits issus de la redevance pour pollutions diffuses attribués au financement du plan ÉCOPHYTO.

CLEMENTINIER

- **Stade phénologique**

Grossissement du fruit (Stade BBCH 74)



- **Cochenilles farineuses**

Observation : de nombreux foyers dans toute la zone de production. Différents stades sont visibles notamment des larves (Photo 1). Les cochenilles produisent du miellat. Des coccinelles prédatrices sont visibles dans les vergers et leurs larves peuvent se confondre avec le ravageur (mimétisme).

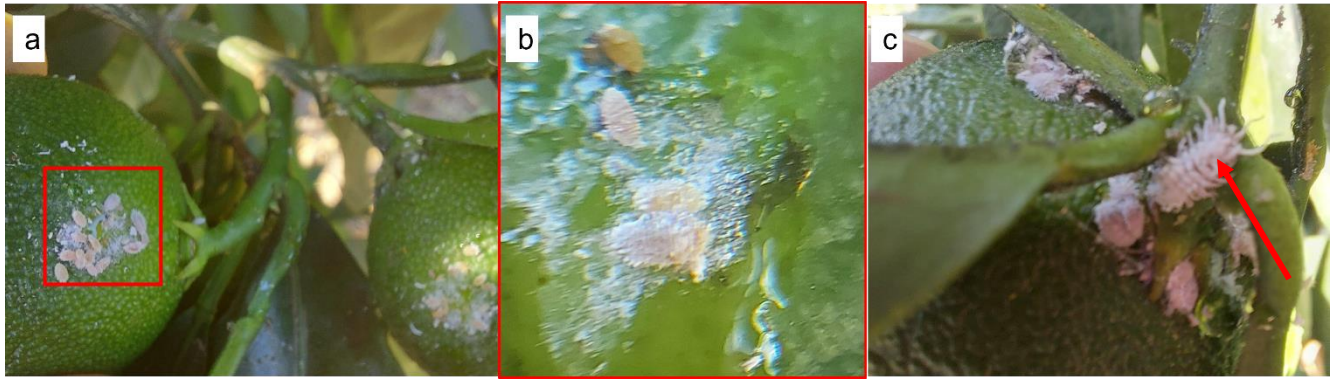


Photo 1 : Cochenilles farineuses (a) et des larves vues à la loupe de terrain x10 (b) et la larve de l'auxiliaire *Cryptolaemus montrouzieri* (c)

Évaluation du risque : Le risque est élevé dans les foyers établis.

Gestion du risque : Surveillance des foyers. La taille annuelle et l'ébourgeonnage, qui aèrent les arbres, sont des pratiques indispensables en cas de problèmes de cochenilles. Il est possible de réaliser des lâchers d'auxiliaires notamment des coccinelles prédatrices : *Cryptolaemus montrouzieri*.

- **Cochenilles noires de l'olivier - *Saissetia oleae***

Observation : L'essaimage de la cochenille noire de l'olivier se poursuit dans les vergers de clémentiniers. Dans certain verger, le pic d'essaimage a été atteint.

Évaluation du risque : Le risque est moyen à élevé. Il dépend de la proportion de femelles encore pleines et du niveau d'infestation de la parcelle.

Gestion du risque : Surveillance de progression de la sortie larvaire. L'essaimage peut être très long et étalé sur toute la période estivale. Il est conseillé d'évaluer la

proportion des œufs restants encore à l'abri sous les boucliers. La présence de parasitO



Photo 2 : Cochenille noire de l'olivier sur un rameau

- **Aleurodes (*Dialeurodes citri*, *Aleurothrixus floccosus*)**

Biologie : Les mouches blanches appartiennent à plusieurs espèces et sont présentes à l'état adulte toute l'année. Il existe plus d'une dizaine de générations par an et un cycle dure entre 20 et 50 jours. Elles produisent du miellat sur lequel il risque de se développer de la fumagine selon les conditions hygrométrique du verger.



Observation : Des vols d'adultes sont en cours et des amas floconneux sont visibles au dos des feuilles. La présence d'aleurodes est très généralisée et les infestations assez importantes.

Évaluation du risque : Le risque est indirect. Le développement de la fumagine peut entraîner des écarts de triage et un blocage de la photosynthèse.

Gestion du risque : Les parcelles étant en excès de fumure, seraient davantage attractives. Pour atténuer la présence des aleurodes, l'aération des arbres est à privilégier en réalisant des ébourgeonnages en été. Il existe notamment un parasitisme naturel à préserver en évitant les traitements non spécifiques.

Photo 3 : Aleurodes

- **Fourmis**

Présence généralisée sur l'ensemble des secteurs. Les fourmis sont un véritable fléau et causent d'importants dégâts sur plusieurs cultures : feuilles attaquées, jeunes fleurs grignotées, etc. De plus, les fourmis se nourrissent du miellat des pucerons, des aleurodes et des cochenilles en leur offrant en contrepartie leur protection. Il n'existe à ce jour, aucune méthode de lutte efficace pour lutter contre les fourmis.

POMELO

- **Stade phénologique**

Grossissement du fruit

Les organismes nuisibles observés sur clémentinier peuvent être observés sur les pomelos.



- **Cochenille chinoise**

Observation : Présence de quelques foyers dans les pomelos. Les larves blanches sont visibles sur la nervure centrale des feuilles (Photo 4). L'essaimage a débuté la semaine du 20 juillet.

Évaluation du risque : Selon le niveau d'infestation de la parcelle, élevé.

Gestion du risque : La taille annuelle et l'ébourgeonnage, qui aèrent les arbres, sont des pratiques indispensables en cas de problèmes de cochenilles. Il est possible d'utiliser des produits de biocontrôle pour freiner la progression du nuisible.



Photo 4 : Essaimage de cochenille chinoise sur la nervure centrale

KIWI

- **Stade phénologique**

Grossissement du fruit (BBCH 74-76)



- **Metcalfa pruinososa**

Observation : Présence de *Metcalfa pruinososa* dans les vergers de kiwis du réseau. Différents stades larvaires sont visibles jusqu'au jeune adulte. Les observateurs ont fait remonter la faible présence du parasitoïdes *Neodryinus typhlocybae*.

Evaluation du risque : Selon le niveau d'infestation de la parcelle, faible à moyen. Il faut surveiller l'apparition du miellat.

Gestion du risque : Il est possible d'utiliser des produits de biocontrôle pour limiter la progression du nuisible.



Photo 5 : jeune adulte de Metcalfa

- **Punaise diabolique**

Biologie : La punaise diabolique est un insecte piqueur-suceur qui cause des dégâts sur les organes végétaux. Les enzymes digestives injectées dans la plante provoquent des nécroses aux abords de la piqûre, et des dégâts sont observables sur noisetiers, kiwis, pêchers, poiriers et pommiers.

Observations : présence de quelques individus dans les vergers, à l'ombre des feuilles, sur les fruits mais actuellement aucun dégât n'a été corrélé à la présence de ces punaises.

PREVISIONS METEO (Source Météo France)

	Vendredi 29 juillet	Samedi 30 juillet	Dimanche 31 juillet	Lundi 1er août	Mardi 2 août	Mercredi 3 août	Jeudi 4 août
Haute Corse/ Corse du Sud							
	En majorité ensoleillé, rares averses possibles et légère baisse des températures nocturnes			Temps largement ensoleillé et les T°C remontent	Quelques passages nuageux	Temps ensoleillé	

LIENS UTILES

- **PROTECTION DES INSECTES POLLINISATEURS : Les abeilles butinent, protégeons les !** La note nationale Abeilles et Pollinisateurs reprend les précautions à adopter pour protéger ces insectes indispensables à la pollinisation : Attention, la mention « abeille » sur un insecticide ou acaricide ne signifie pas que le produit est inoffensif pour les abeilles. [Consulter la note nationale](#)

- **PRODUITS DE BIOCONTROLE :** ces produits phytopharmaceutiques sont des agents et des produits utilisant des mécanismes naturels dans le cadre de la lutte intégrée contre les ennemis des cultures. Ils

comprennent en particulier :

- les macro-organismes ;
- les produits phytopharmaceutiques qui sont composés de micro-organismes, de médiateurs chimiques tels que les phéromones et les kairomones, ou de substances naturelles d'origine végétale, animale ou minérale. Leur spécificité est liée à leur caractère naturel ou leur mode d'action reposant sur des mécanismes naturels. Ils constituent des outils de prédilection pour la protection intégrée des cultures. Cette liste est périodiquement mise à jour :

<https://corse.chambres-agriculture.fr/agro-ecologie/ecophyto/bulletins-de-sante-du-vegetal-corses/>

Ce bulletin est produit à partir d'observations ponctuelles. S'il donne une tendance de la situation sanitaire régionale, celle-ci ne peut être transposée telle quelle à la parcelle. La chambre d'Agriculture de Corse dégage toute responsabilité quant aux décisions prises par l'exploitant et les invite à prendre toutes les décisions pour la protection de leurs cultures sur la base d'observations qu'ils auront réalisés sur leurs parcelles et/ou en s'appuyant sur les préconisations issues de bulletins techniques ou de conseils obtenus auprès des techniciens.