



BULLETIN DE SANTÉ DU VÉGÉTAL CORSE



ARBORICULTURE n°4 – 28 mars 2024



SOMMAIRE

Abricotier
Pêcher
Prunier
Prévision météo

ANIMATEUR FILIERE : CRA
Corse
Rédacteur : Isabelle
MILLELIRI



Structures partenaires :
CANICO, exploitants
observateurs
Directeur de publication :
Stéphane PAQUET
Président de la Chambre
d'Agriculture de Corse
Route du stade
Lieu dit Petraolo
20215 VESCOVATO
Tel : 04 95 32 84 40
Fax : 04 95 32 84 43
<http://www.cra-corse.fr/>
Crédit photo : CRA Corse



Action pilotée par le
Ministère chargé de
l'agriculture, avec l'appui
financier de l'Office Français
de la Biodiversité, par les
crédits issus de la redevance
pour pollutions diffuses
attribués au financement du
plan ECOPHYTO.

A retenir

Pêcher

Cloque : période de sensibilité toujours en cours ; symptômes observés sur les 2 bassins de production

Thrips : très faible pression

Tordeuse orientale : poser de la confusion

Puceron : observation de nouveaux foyers

Abricotier, prunier

Moniliose : risque élevé

Rappel protection des pollinisateurs - Arrêté du 20 nov 2021



Tout traitement insecticide est interdit pendant la période de butinage ; la plage horaire est accordée pour certains insecticides, disposant de la mention abeille. Les applications sont autorisées en fin de journée 2 h avant le coucher du soleil et 3 h après le coucher du soleil. Ces règles sont également applicables pendant toute la saison : l'enherbement dans les rangs doit être tondu avant l'application de produits insecticides.

[Note nationale Abeilles - Pollinisateurs](#)

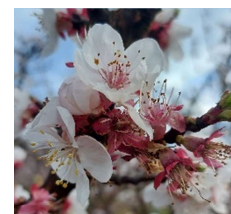
ABRICOTIER

• Stades phénologiques

Stade F pour la majorité des variétés ;

Stade petit fruit pour les variétés très précoces (Solédane)

Stade E début floraison : Rougecot, Lido, Digat



Stade floraison ((Flopria)

• Monilia

Observation : Aucun symptôme observé dans les vergers à ce jour.

Evaluation du risque : la période de sensibilité est en cours ayant atteint le stade floraison. Les conditions climatiques actuelles et annoncées sont favorables aux contaminations. Le risque est élevé.



- **Tordeuse orientale / Anarsia**

Observation : le vol du psylle est en cours.

Evaluation du risque : le risque est nul actuellement mais il est nécessaire de mettre en place les alternatives telles que la confusion afin de couvrir le premier vol.



Gestion du risque : l'utilisation de techniques alternatives telles que la confusion permet de gérer les populations de ces lépidoptères. Il est nécessaire de la mettre en place dès à présent dans les vergers de fruits à noyau

- **Oïdium -**

Biologie : L'oïdium se caractérise par des amas farineux à la face inférieure des feuilles, par des rameaux déformés et chétifs pouvant aller jusqu'à une chute des feuilles prématurée. Des taches circulaires blanchâtres puis foncées apparaissent sur les fruits à partir du mois de mai. Son développement est lié à une sensibilité variétale, ainsi qu'aux conditions climatiques : les contaminations sont déclenchées à partir d'une hygrométrie supérieure à 50 % mais les conidies ne germent pas en milieu liquide. Le développement est favorisé par l'alternance de temps sec et venteux puis humide.

Observation : le stade de sensibilité débute pour les variétés les plus précoces. Aucun symptôme n'est observé à ce jour.

Evaluation du risque : les conditions climatiques annoncées sont favorables aux contaminations. Le risque est élevé.



Gestion du risque : l'utilisation de produits de biocontrôle (soufre) peut être intégrée dans les stratégies de lutte. [Liste des produits de biocontrôle](#)

- **Maladie de la criblure – *Coryneum beijerinckii***

Biologie : Ce champignon hiverne sous forme de mycélium dans le bois et les bourgeons de ses plantes hôtes. Les vents et les pluies du printemps véhiculent les spores formées dans ces organes végétatifs et les propagent sur les jeunes feuilles. Les symptômes se manifestent par l'apparition de taches rondes, de couleur brune (abricotier), avec parfois une bordure rouge ; le tissu foliaire dans les zones nécrosées se détache plus tard du parenchyme, laissant apparaître de petits trous. Le feuillage inférieur, qui pousse dans les parties basales de l'arbre, est le premier à être contaminé et à subir les dégâts.

Observation : le stade de sensibilité est en cours.

Evaluation du risque : les conditions climatiques annoncées sont favorables aux contaminations. Le risque est élevé.



PECHER

- **Stade phénologique**

Stade petit fruit pour les variétés à débourrement très précoce (Early bomba, Pampana, Boréal...);

Stade chute des collerettes

Stade chute des pétales pour la majorité des variétés

Stade DE à floraison pour les plus tardives (Summer Lady)



Stade petit fruit
(Princess Time)



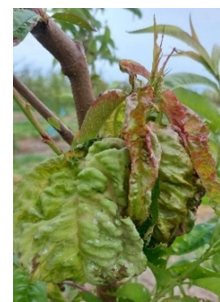
Stade E – F
(Summer Lady)

- **Cloque - *Taphrina deformans***

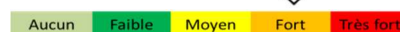
Observation : Des symptômes sont visibles sur plusieurs variétés sur les 2 bassins de production ; tous les types de précocités sont touchés. Les épisodes pluvieux successifs du début de ce mois ont été contaminants. Les conditions climatiques de ces derniers jours ainsi que celles annoncées sont favorables aux contaminations.

Les variétés les plus précoces ont atteint le stade de fin de sensibilité.

Evaluation du risque : La période de sensibilité se poursuit pour toutes les variétés ; elle court jusqu'au stade 3-4 feuilles étalées. Le risque est élevé pour l'ensemble des variétés. Les conditions climatiques annoncées restent favorables aux contaminations.



Symptôme de cloque sur jeune pousse

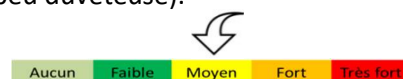


Gestion du risque : des mesures de prophylaxie doivent être mises en œuvre afin de limiter les contaminations secondaires : éliminer les bouquets de feuilles cloquées et les sortir du verger.

- **Thrips – *Thrips meridionalis***

Observation : les battages effectués cette semaine indiquent une très faible pression sur les 2 bassins de production ; les conditions climatiques (épisodes pluvieux) ne leur étant pas favorables, aucun thrips n'a été détecté sur l'ensemble des variétés sensibles suivies.

Evaluation du risque : La période de sensibilité se poursuit et ce jusqu'à la chute des collerettes. Le risque reste présent sur les variétés sensibles (nectarines et pêches à peau peu duveteuse).



Gestion du risque : l'utilisation de barrière physique peut limiter les populations de thrips. [Liste des produits de biocontrôle](#)

- **Pucerons**

Observation : de nouveaux foyers ont été constatés sur une jeune plantation de variété précoce ; aucun auxiliaire n'a été observé sur cette parcelle.

Evaluation du risque : Le risque est élevé.



Présence de puceron vert



- **Tordeuse orientale – *Cydia molesta***

Observation : Aucune capture n'a été relevée à ce jour dans les pièges du réseau.

Evaluation du risque : le vol n'a pas débuté à ce jour. Actuellement, le risque est nul.

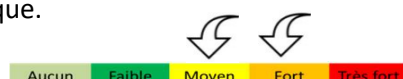


Gestion du risque : la confusion sexuelle doit être mise en place. Cette technique alternative, perturbant la rencontre des mâles et des femelles par diffusion de phéromone, est indispensable pour une lutte efficace du papillon.

- **Fusicoccum – *Fusicoccum amygdali***

Observation : les variétés ont atteint la période de sensibilité, stade encadrant la floraison.

Evaluation du risque : les prévisions météo (épisodes pluvieux) sont favorables aux recontaminations de ce champignon. Le risque est moyen à élevé pour les parcelles à historique.



Gestion du risque : lors des chantiers de taille, éliminer les rameaux contaminés et les brûler

- **Oïdium - *Podosphaera pannosa***

Cf abricotier

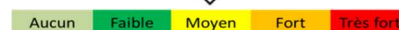
- **Plomb parasitaire – *Chondrostereum purpureum***

Biologie : Ce champignon pénètre dans l'arbre à la faveur des plaies de taille. Les pluies d'automne favorisent la contamination. Le feuillage de l'arbre prend une teinte vert pâle, métallique, terne dès le printemps. Les feuilles présentent un aspect argenté, plombé. Au début, les symptômes sont localisés et ne concernent qu'une partie de l'arbre. Les branches et les rameaux contaminés ont une croissance ralentie avec un port buissonnant. L'évolution de la maladie est plus ou moins rapide. Elle peut aboutir à la mort de l'arbre en quelques années.

Observation : Les premiers symptômes ont été observés sur 3 parcelles de pêchers réparties sur les 2 secteurs.



Evaluation du risque : Le risque est moyen pour les parcelles à historique.



Gestion du risque : la lutte par prophylaxie reste la plus efficace : éliminer les rameaux ou charpentières touchés et les brûler.

PRUNIER

- **Stade phénologique**

Stade début chute des collerettes : Fortune

Stade floraison : Golden Japan

Stade E : Reine Claude, Anne Gold



Stade fin chute des pétales (Fortune)

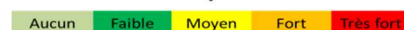
- **Moniliose sur fleurs et rameaux – *Monilia laxa***

Cf abricotier


- **Puceron**

Observation : Aucun foyer n'a été observé à ce jour

Evaluation du risque : Le risque est moyen à élevé.



PREVISION METEO

	Vendredi 29 mars	Samedi 30 mars	Dimanche 31 mars	Lundi 1 ^{er} avril	Mardi 2 avril	Mercredi 3 avril	Jeudi 4 avril	Vendredi 5 avril
Haute Corse/ Corse du Sud								
	Nombreux passages nuageux ; vent de Sud-Est assez fort vendredi ; dégradation orageuse samedi en fin de journée			Temps nuageux dimanche ; Averses possibles en début de journée lundi, suivies d'éclaircies dans l'après-midi		Beau temps ; retour du soleil	Nombreux passages nuageux	Temps ensoleillé

LIENS UTILES

Consulter les notes sur le site EcophytoPic [Les notes communes / nationales | Ecophytopic](#) ou en cliquant sur les images ci-dessous :



Ce bulletin est produit à partir d'observations ponctuelles. S'il donne une tendance de la situation sanitaire régionale, celle-ci ne peut être transposée telle quelle à la parcelle. La chambre d'Agriculture de Corse dégage toute responsabilité quant aux décisions prises par l'exploitant et les invite à prendre toutes les décisions pour la protection de leurs cultures sur la base d'observations qu'ils auront réalisés sur leurs parcelles et/ou en s'appuyant sur les préconisations issues de bulletins techniques ou de conseils obtenus auprès des techniciens.