



A RETENIR

Mildiou : épidémie en cours

Oïdium : en augmentation - forte pression

Flavescence dorée : période du 2ème traitement (optionnel). Commencer à surveiller les symptômes

SOMMAIRE

Stades phénologiques

Mildiou

Oïdium

Tordeuses de la grappe

Flavescence dorée

Autres

Prévision météo

Liens utiles

ANIMATEUR FILIERE : CRVI

Rédacteur : Gilles Salva



Centre de Recherche
Viticole de Corse
—
CENTRU DI RICERCA
VITICOLA DI CORSICA

Structures partenaires : CA2B,
SCA UVIB, CANICO, CAP,
Domaine Comte Peraldi,
Clos Capitoro, , Inter Bio Corse,
Viti-oenconseil

Directeur de publication :

Stéphane PAQUET

Président de la Chambre
d'Agriculture de Corse

Route du stade

20215 VESCOVATO

Tel : 04 95 32 84 40

Fax : 04 95 32 84 43

<http://www.cra-corse.fr/>

Crédit photo : CRVI de Corse



Action pilotée par le
Ministère chargé de
l'agriculture, avec l'appui
financier de l'Office Français
de la Biodiversité par les
crédits issus de la redevance
pour pollutions diffuses
attribués au financement du
plan ÉCOPHYTO.

• STADES PHENOLOGIQUES

A quelques exceptions près, le stade fermeture de la grappe est atteint ou dépassé sur les Niellucciu, Grenache, Biancu Gentile, Muscat.

Les autres cépages sont en passe d'atteindre ce stade. Des parcelles tardives sont tout de même encore au stade petit pois.

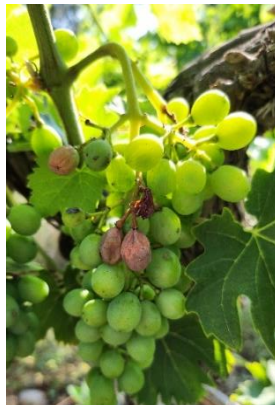
• MILDIOU

Biologie : voir BSV antérieurs.

Observation : Depuis 1 à 2 semaines, une très forte augmentation des symptômes, sur feuilles comme sur grappes (Rot brun), est signalée suite aux contaminations engendrées par les pluies du 10 au 14 juin. On constate également l'apparition de mildiou mosaïque.

Le Niellucciu et le Grenache sont particulièrement concernés, mais aussi le Vermentinu, le Sciaccarellu, le Biancu Gentile, le Cinsaut et le Muscat. Hormis l'extrême sud, aucune région n'est épargnée.

Les fréquences et intensités d'attaque sont variables mais en nette évolution, surtout sur les parcelles déjà atteintes. Des vignes mal protégées connaissent actuellement des attaques exceptionnelles.



Rot brun sur grappe



Mildiou mosaïque

Évaluation du risque : L'EPI, bien qu'en baisse, est très élevé (hormis sur Bonifacio). Les prévisions météorologiques ne sont pas favorables au champignon, mais les rosées matinales persistantes et de faibles pluies peuvent continuer à générer de nouvelles contaminations. Et ce, d'autant plus, que la vigne est toujours dans une phase de sensibilité à la maladie.



Aucun Faible Moyen Fort Très fort

Gestion du risque :

- Epamprage : suppression des organes verts à proximité du sol.
- Enherbement maîtrisé ou travail du sol : diminution des foyers primaires (plantules) ainsi que des remontées humides dans les ceps.
- Gestion de la végétation (ébourgeonnage, palissage, effeuillage...) : limitation de l'entassement et par conséquent réduction de l'humidité potentielle.

• **OÏDIUM**

Biologie : voir BSV antérieurs.

Observation : Le champignon est très actif et les foyers sont toujours en augmentation, essentiellement sur grappes. De nombreux cépages sont atteints : Niellucciu, Biancu Gentile, Chardonnay, Grenache, Vermentinu, Muscat. Les fréquences d'attaque sont variables, en tous lieux, et les intensités souvent très fortes, notamment dans les vignes déjà attaquées.

C'est sur Ajaccio que le champignon est le moins virulent, bien que présent. A Patrimonio de nombreuses parcelles sont touchées mais avec de faibles dégâts. En Balagne, dans le Sartenais et surtout sur la côte orientale, les attaques d'oïdium sont plus importantes et difficilement maîtrisables dans de nombreuses parcelles (Biancu Gentile + Niellucciu). Situation plutôt calme à Figari.



Oïdium sur baies :
Poussière grise d'aspect cendré

Evaluation du risque : La vigne se trouve, jusqu'à fin de fermeture de la grappe, dans une période de forte sensibilité au champignon. Mais si le champignon s'est manifesté avant ce stade, il peut quand-même continuer sa progression jusqu'à provoquer l'éclatement des baies, entraînant par la suite l'apparition de pourriture grise ou acide.

Le risque est étroitement lié à l'historique de la parcelle. Il est fort actuellement, particulièrement sur les cépages sensibles et précoces (Niellucciu, Biancu Gentile, Chardonnay).



Gestion du risque : Bien soigner l'ébourgeonnage, l'effeuillage et le palissage afin de favoriser l'aération du feuillage et des grappes.

• **TORDEUSES DE LA GRAPPE**

Biologie : voir BSV antérieur.

Observations : Pas de perforations signalées. A surveiller, notamment dans les parcelles concernées par la présence de glomérules en 1^{ère} génération. Encore quelques rares captures dans les pièges en place.

Evaluation du risque : D'après la modélisation, le vol de 2^{ème} génération se termine. Tous les stades larvaires sont théoriquement présents, avec début d'apparition des larves âgées. Surveiller le niveau de perforations en vue de la 3^{ème} génération. Le risque est faible à moyen.



Méthode alternative : la **confusion sexuelle** est une méthode qui a pour but de diffuser de façon massive des phéromones de synthèse (mimant la substance naturelle émise par la femelle pour attirer le mâle). Cette

saturation de l'atmosphère rend les mâles incapables de localiser les femelles permettant la diminution des accouplements. Pour optimiser l'efficacité de la confusion, la zone protégée doit être importante : 10 ha minimum d'un seul tenant.

• FLAVESCENCE DOREE

La réglementation a récemment évolué (cf. arrêté du 27 avril 2021). A partir de 2022, elle se traduit par de nouvelles règles de surveillance et de lutte, impliquant la responsabilité des professionnels, et introduit la notion de « zone délimitée », qui regroupe une zone infestée et une zone tampon d'un rayon minimal de 500 mètres. Les autres zones sont considérées « exemptes ».

Arrêté préfectoral et zones délimitées (identiques à 2022) : [cliquer sur ce lien](#).

Dates de traitement : [cliquer sur ce lien](#)

Nous entrons dans une période où les symptômes peuvent commencer à se manifester. Il est important de repérer les souches atteintes ou suspectes dans un but d'arrachage.

En cas de suspicion, prévenir la DDETSPP (Haute-Corse : 0495585050 - Corse du sud : 0495503940) ou la FREDON (04 95 26 68 81), organisme délégué par la DRAAF pour l'épidémiosurveillance des Organismes Nuisibles Réglementés des végétaux.

• AUTRES

- [Pyrale des agrumes](#) : Forte augmentation des captures dans les pièges. Observation de larves à tous les stades, sans atteindre pour l'instant des niveaux importants, sur Niellucciu, Grenache, Vermentinu, et ce dans toutes les régions.

- [Cochenilles](#) : Peu d'évolution mais à surveiller, en particulier dans les parcelles hébergeant la pyrale des agrumes. Leur présence peut également être liée à celle des fourmis.

- [Cicadelles des grillures](#) : Situations disparates. Début de grillures sur les parcelles fortement atteintes.

- [Acaris jaunes](#) : Quelques symptômes sur Niellucciu de la côte orientale.

- [Phylloxera](#) : Signalements fréquents de galles phylloxériques sur feuilles de Grenache, Siccacarellu et Vermentinu sur la côte orientale. Sans gravité ni incidence.







Galles phylloxériques
sur feuilles de Grenache

- [Maladies du bois](#) : Recrudescence de ceps apoplectiques (Niellucciu, Vermentinu, Siccacarellu) en tous secteurs.

- [Botrytis](#) : Début de symptômes sur Grenache, sur la côte orientale

- [Echaudage](#) : Les derniers épisodes de forte chaleur (20-22 juin) ont pu provoquer des dessèchements sur baies. En général ce sont les grappes les plus exposées, sur une face du rang, qui sont concernées. Les symptômes peuvent se confondre avec ceux du rot brun.

	Samedi 1 ^{er} juillet	Dimanche 2 juillet	Lundi 3 juillet	Mardi 4 juillet	Mercredi 5 juillet	Jeudi 6 juillet	Vendredi 7 juillet	Vendredi 8 juillet
Corse								
	Passages nuageux pouvant donner des averses sur la façade orientale	Temps ensoleillé sur l'ensemble de l'île ; quelques passages nuageux sur le relief			Temps ensoleillé		Quelques passages nuageux	

LIENS UTILES

Consulter les notes en cliquant sur les images ci-dessous :

Notes nationales biodiversité

Abeilles sauvages



Flore des bords de champs



Vers de terre



Note technique sur les résistances



Produits de biocontrôle



Ce bulletin est produit à partir d'observations ponctuelles. S'il donne une tendance de la situation sanitaire régionale, celle-ci ne peut être transposée telle quelle à la parcelle. La chambre d'Agriculture de Corse dégage toute responsabilité quant aux décisions prises par l'exploitant et les invite à prendre toutes les décisions pour la protection de leurs cultures sur la base d'observations qu'ils auront réalisées sur leurs parcelles et/ou en s'appuyant sur les préconisations issues de bulletins techniques ou de conseils obtenus auprès des techniciens.