



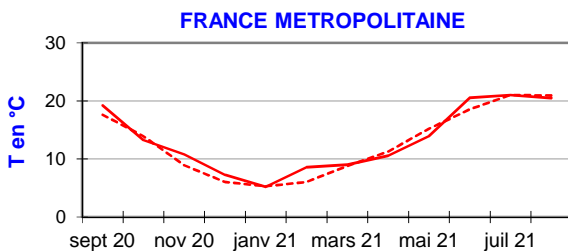
### Un mois d'août sec et plutôt frais

**L**a température du mois d'août s'est établie à 20,5 °C en France métropolitaine, un niveau légèrement inférieur à la normale (- 0,4 °C). Ce mois-ci encore, les régions méditerranéennes font exception avec des températures plus élevées que la normale. Dans le reste du territoire les températures sont déficitaires, excepté en milieu de mois.

Après 3 mois pluvieux, le mois d'août a été plus sec que la normale. Les pluies ont été très faibles à partir de la seconde décennie. Le déficit concerne l'ensemble du territoire à l'exception de l'extrême Nord-Est, l'extrême Nord et l'embouchure de la Loire. L'absence de forte chaleur et les fortes pluies des mois précédents permettent de maintenir des sols relativement humides dans la moitié nord. Dans les régions septentrionales, le déficit pluviométrique qui se prolonge se traduit par des sols plus secs que la normale.

#### Températures

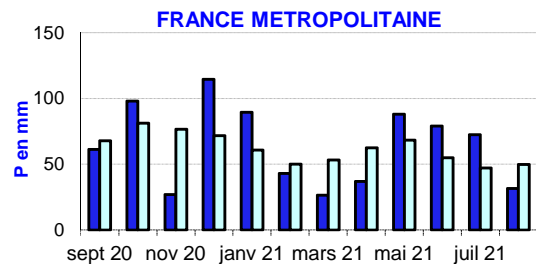
Températures conformes à la normale en août



— Températures moyennes du mois en °C  
 - - - Températures normales de référence en °C

#### Précipitations

Précipitations déficitaires en août



■ Précipitations du mois en mm  
 ■ Précipitations normales de référence en mm

Source : Météo France

## Météo du mois d'août

### Les faits marquants

### Températures fraîches et rares précipitations

Les températures d'août sont inférieures de 0,4 °C à la normale en France métropolitaine. Seules les régions méditerranéennes connaissent un léger excédent. Les températures sont généralement restées inférieures à la normale malgré un pic vers la mi-août.

Malgré des pluies fréquentes en début de mois, août se termine avec un déficit de précipitations de 37 % par rapport à la normale. Le déficit est faible dans le Nord-Est, mais important dans le reste du pays,

particulièrement en Corse. La pluviométrie cumulée depuis mars est normale en moyenne, mais très contrastée géographiquement : le déficit est important près des Pyrénées et en Corse, alors que le Nord-Est est en excédent.

Les sols sont secs près de la Méditerranée et des Pyrénées, ils demeurent en revanche humides au nord de la Loire.

### Les indicateurs

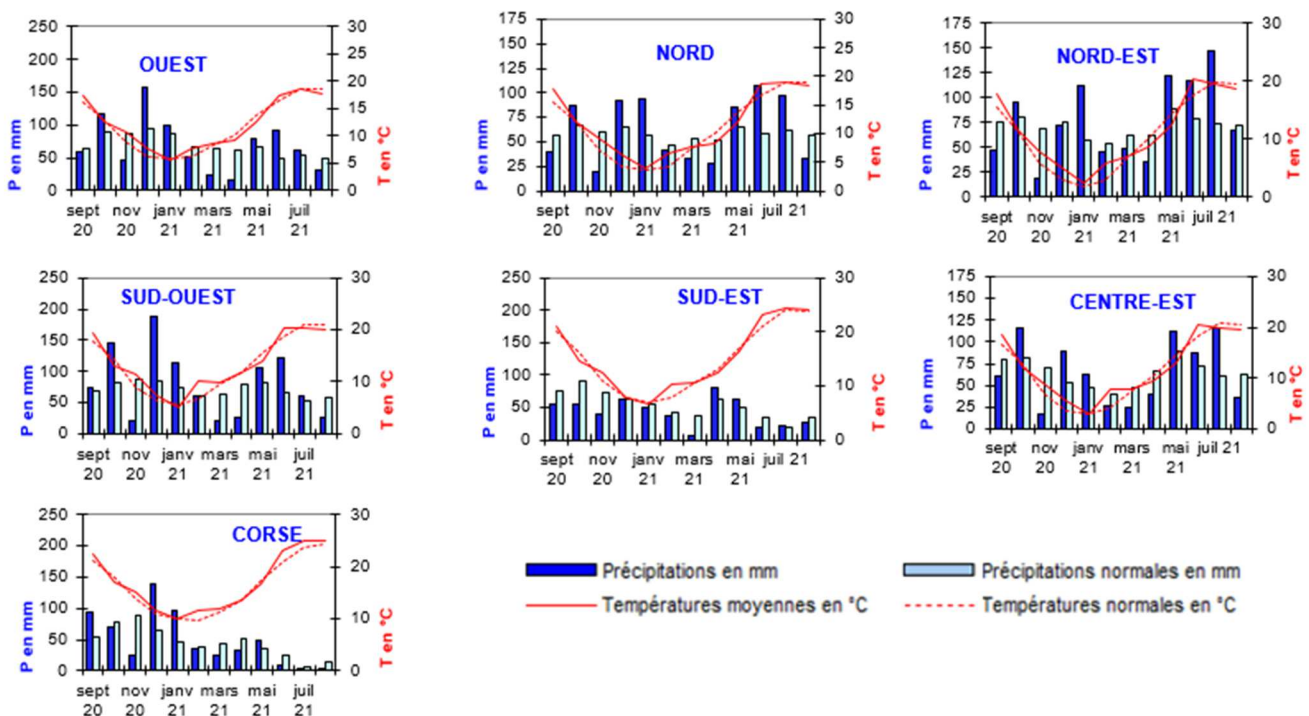
### Températures et précipitations du mois d'août

	OUEST	NORD	NORD-EST	CENTRE-EST	SUD-OUEST	SUD-EST	CORSE	FRANCE
Températures moyennes en °C	17,7	18,3	18,6	19,6	20,2	24,0	25,0	20,5
Ecart à la normale en °C	-1,0	-0,6	-0,9	-0,8	-0,8	0,3	0,8	-0,4
Précipitations moyennes en mm	32	34	67	36	25	26	1	32
Rapport à la normale	66%	59%	92%	58%	43%	77%	5%	63%
Ecart cumulé à la normale depuis le 1er mars 2021	- 11%	11%	23%	4%	- 10%	- 9%	- 34%	- 0%

Source : Météo France

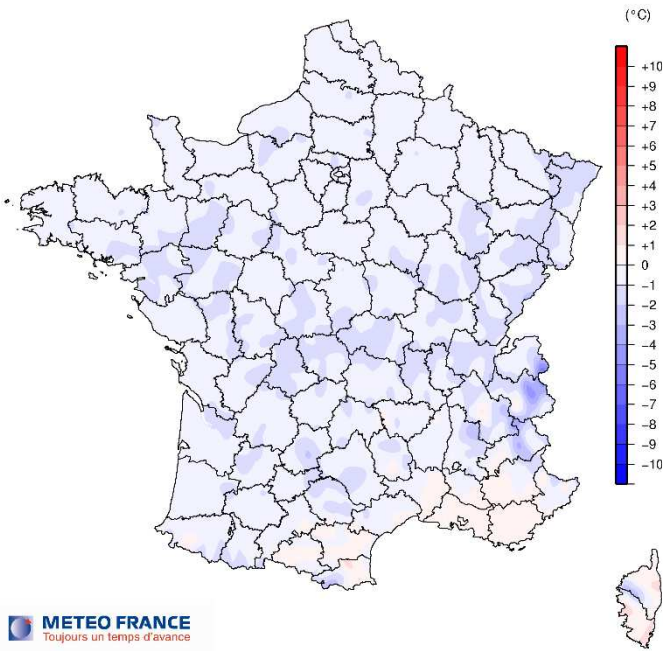
### Mise en perspective

### Températures et précipitations enregistrées au cours des 12 derniers mois

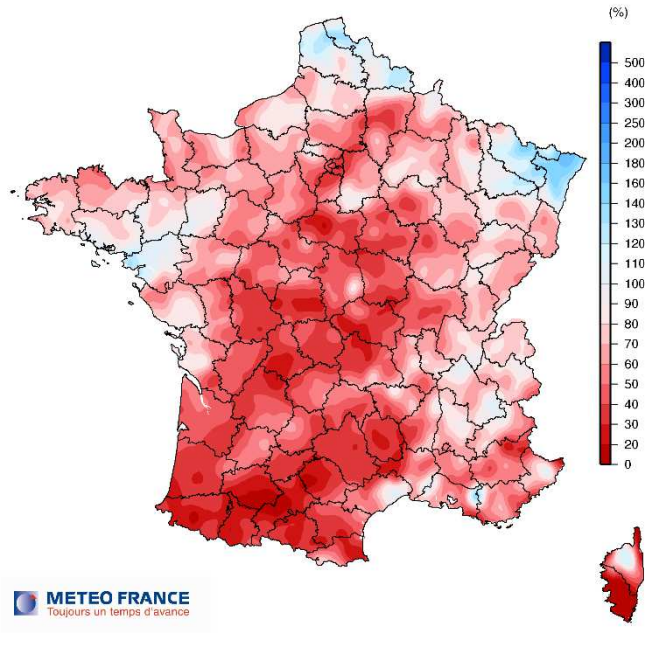


Source : Météo France

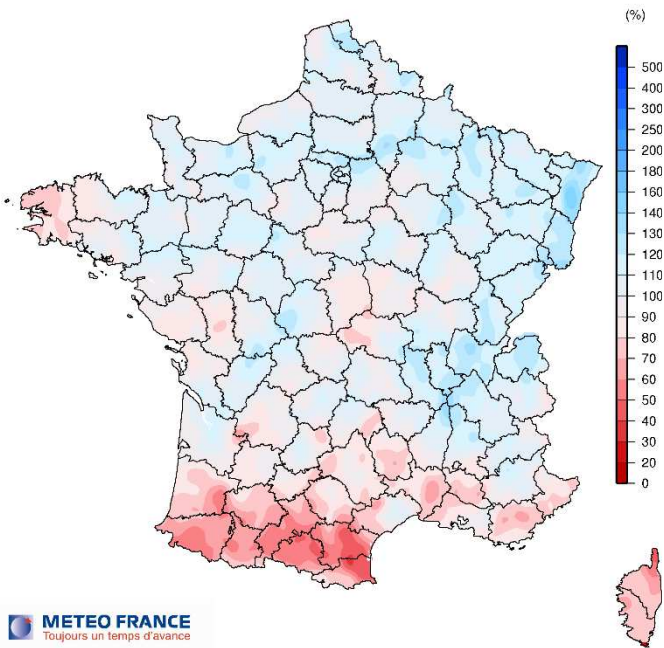
ECART A LA NORMALE 1981-2010  
DES TEMPERATURES MOYENNES  
août 2021



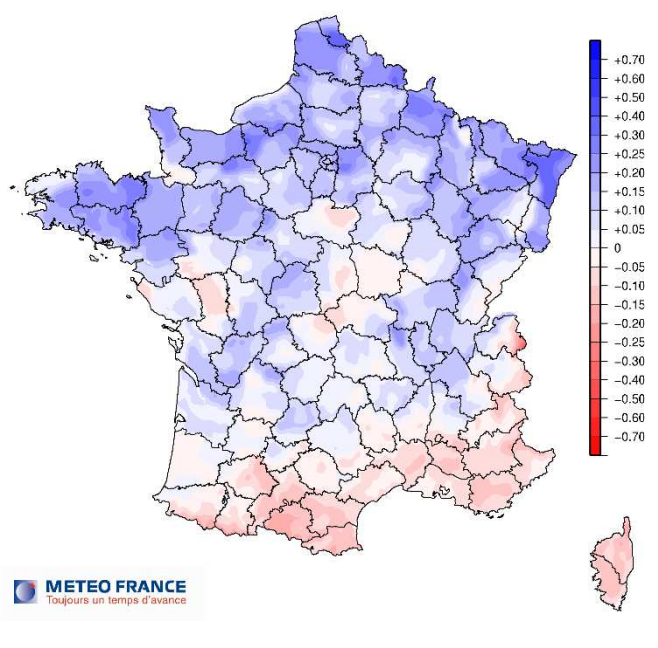
RAPPORT A LA NORMALE 1981-2010  
DU CUMUL DES PRECIPITATIONS  
août 2021



RAPPORT A LA NORMALE 1981-2010  
DU CUMUL DES PRECIPITATIONS  
mars 2021 à août 2021



ECART A LA NORMALE 1981-2010  
DE L'INDICE SWI D'HUMIDITE DES SOLS  
Au 1er septembre 2021



## Méthodologie

L'ensemble des données de températures et de précipitations proviennent de Météo France.

Pour le tableau et les graphiques de la page 2, les données régionales correspondent à la moyenne des températures et précipitations relevées quotidiennement sur plusieurs stations météo de la région.

La liste des stations par région est la suivante :

OUEST : Brest, Rennes, Caen, Nantes, Angers

NORD : Le Bourget, Lille, Reims, Rouen, Orléans, Auxerre

NORD-EST : Strasbourg, Nancy, Bâle-Mulhouse, Besançon

CENTRE-EST : Lyon, Dijon, Grenoble, Clermont-Ferrand

SUD-OUEST : Bordeaux, Toulouse, Gourdon, Mont de Marsan, Cognac, Limoges

SUD-EST : Perpignan, Montpellier, Orange, Marignane, Nice, St Auban

CORSE : Cap Corse, Ile Rousse, Ajaccio, Pertusato

Les normales saisonnières sont les moyennes sur la période 1981-2010 des hauteurs de précipitations et des températures moyennes mensuelles.

L'indice SWI d'humidité des sols permet de mesurer une réserve utile qui varie avec le type de sol (caractéristiques et végétation).

## Pour en savoir plus

Toutes les séries conjoncturelles publiées pour le thème de cette Infos Rapides sont présentes dans l'espace « Données en ligne » du site Internet de la statistique agricole :

[www.agreste.agriculture.gouv.fr](http://www.agreste.agriculture.gouv.fr)



## Agreste : la statistique agricole

Ministère de l'Agriculture et de l'Alimentation  
Secrétariat Général  
**SERVICE DE LA STATISTIQUE ET DE LA PROSPECTIVE**  
3 rue Barbet de Jouy - 75349 Paris 07 SP  
Site Internet : [www.agreste.agriculture.gouv.fr](http://www.agreste.agriculture.gouv.fr)

Directrice de la publication : Corinne Prost  
Rédacteur : Dominique Fiche  
Composition : SSP  
Dépôt légal : à parution

© Agreste 2021

Cette publication est disponible à parution sur le site Internet de la statistique agricole  
<http://www.agreste.agriculture.gouv.fr> (dans la rubrique Conjoncture)