



Octobre 2021 - n°2021 - 133

**Infos rapides**

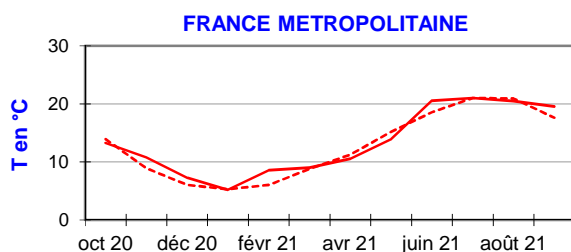
**Climatologie - 10/12**

### Un mois de septembre chaud et sec

**L**a température du mois de septembre s'établit à 19,5 °C en France métropolitaine, un niveau nettement supérieur à la normale (+ 1,9 °C). La pluviométrie est en moyenne déficitaire de 19 % par rapport à la normale. La situation est toutefois contrastée. Le Nord-Est, l'Ouest et la Corse subissent les déficits les plus importants. A l'inverse, les précipitations sont excédentaires autour d'un axe reliant les Pyrénées au bassin parisien, et localement en Provence et en Bretagne.

#### Températures

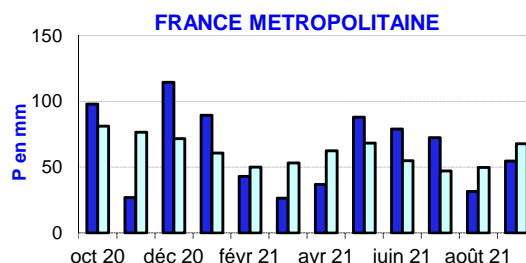
Températures élevées en septembre



— Températures moyennes du mois en °C  
 - - - Températures normales de référence en °C

#### Précipitations

Précipitations déficitaires en septembre



■ Précipitations du mois en mm  
 ■ Précipitations normales de référence en mm

Source : Météo France



## Météo du mois de septembre

### Les faits marquants

### Températures élevées et précipitations hétérogènes

Les températures de septembre sont supérieures de 1,9°C à la normale en France métropolitaine. L'excédent concerne toutes les régions. Il s'est concentré sur les 2 premières décades de septembre après un printemps et un été légèrement plus frais que la normale.

La pluviométrie mensuelle est globalement déficitaire de 19 %, avec de grandes disparités. Il a très peu plu en Corse, et dans une moindre mesure dans le Nord-Est et l'Ouest. En revanche, les pluies ont été

marquées des Pyrénées à l'Île de France. Depuis le mois de mars, les cumuls sont légèrement déficitaires (- 4 %). Le déficit est particulièrement important en Corse, le long de la Méditerranée, des Pyrénées et de l'Atlantique.

Les sols restent secs dans le Sud-Est ainsi que dans les Pays de la Loire et une partie du Nord-Est. Ils sont humides en Bretagne et autour d'une ligne reliant Toulouse à Paris.

### Les indicateurs

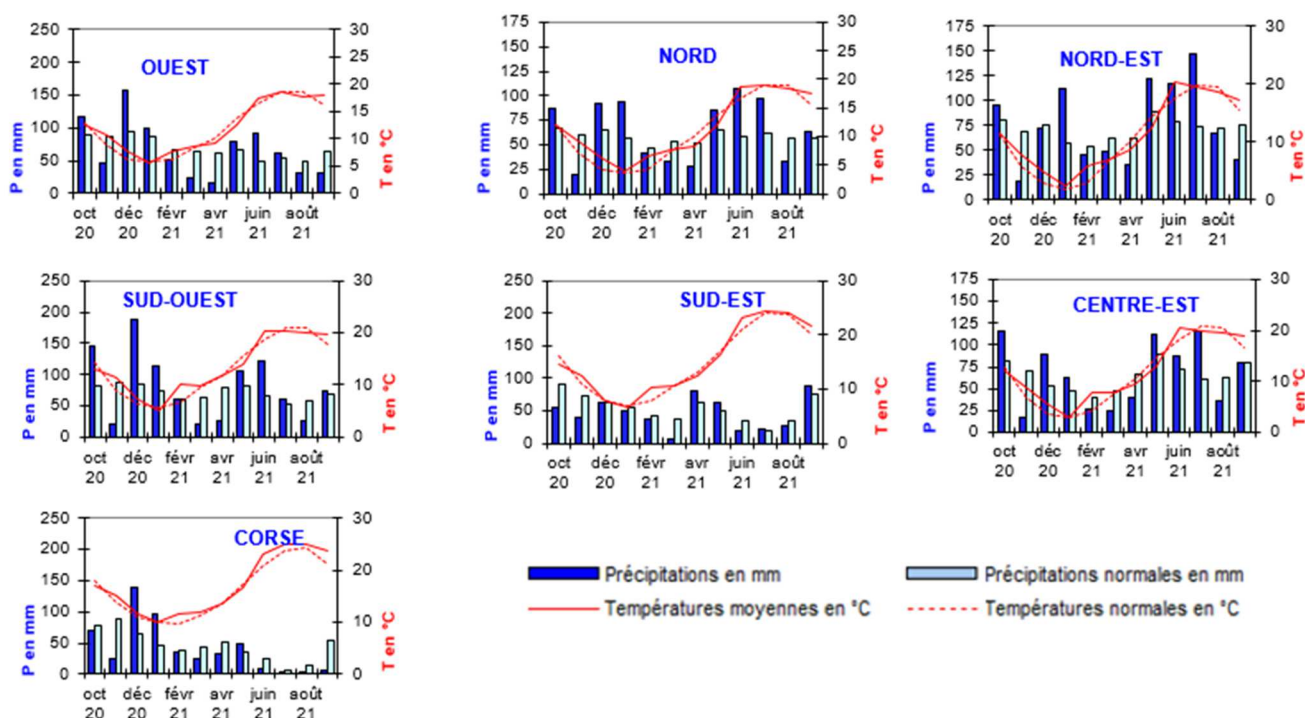
### Températures et précipitations du mois de septembre

|   | OUEST | NORD | NORD-EST | CENTRE-EST | SUD-OUEST | SUD-EST | CORSE | FRANCE |
|---|-------|------|----------|------------|-----------|---------|-------|--------|
| Températures moyennes en °C                       | 18,1  | 17,7 | 17,3     | 18,8       | 19,8      | 21,6    | 23,6  | 19,5   |
| Ecart à la normale en °C                          | 1,8   | 2,1  | 1,7      | 2,2        | 2,0       | 1,6     | 2,3   | 1,9    |
| Précipitations moyennes en mm                     | 32    | 63   | 41       | 80         | 73        | 88      | 7     | 55     |
| Rapport à la normale                              | 50%   | 112% | 54%      | 99%        | 107%      | 117%    | 12%   | 81%    |
| Ecart cumulé à la normale depuis le 1er mars 2021 | - 17% | 11%  | 13%      | 3%         | - 8%      | - 3%    | - 47% | - 4%   |

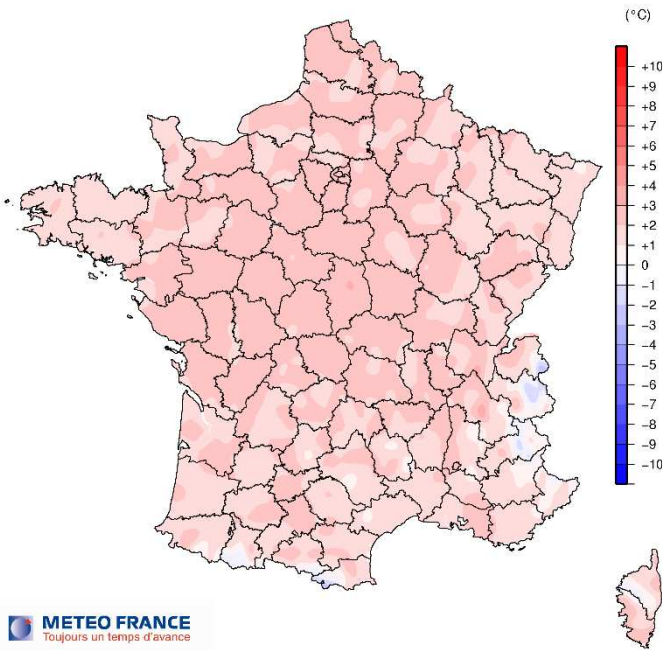
Source : Météo France

### Mise en perspective

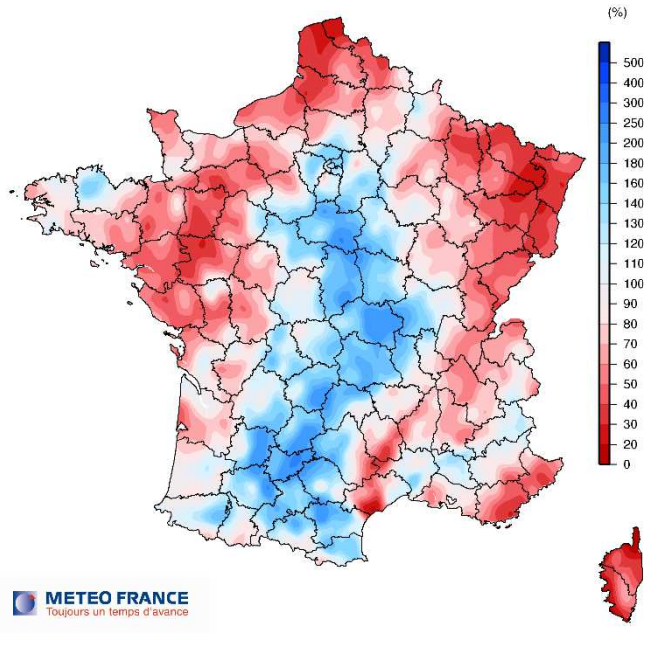
### Températures et précipitations enregistrées au cours des 12 derniers mois



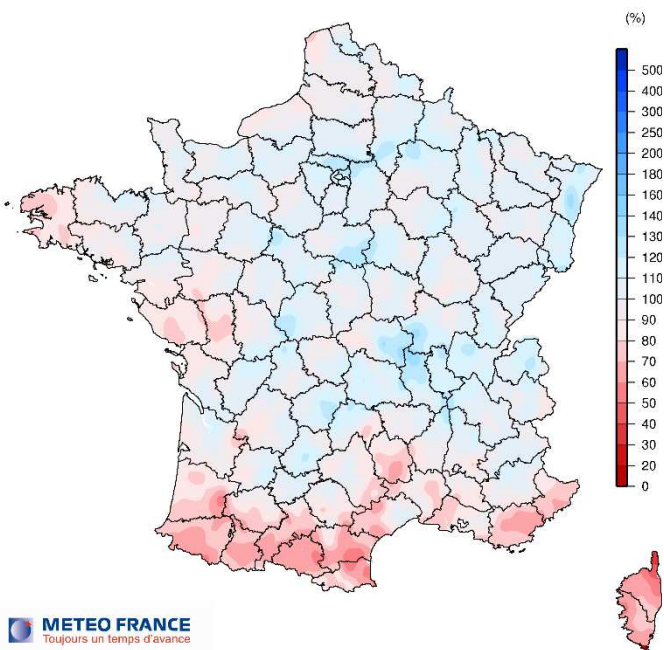
ECART A LA NORMALE 1981-2010  
DES TEMPERATURES MOYENNES  
septembre 2021



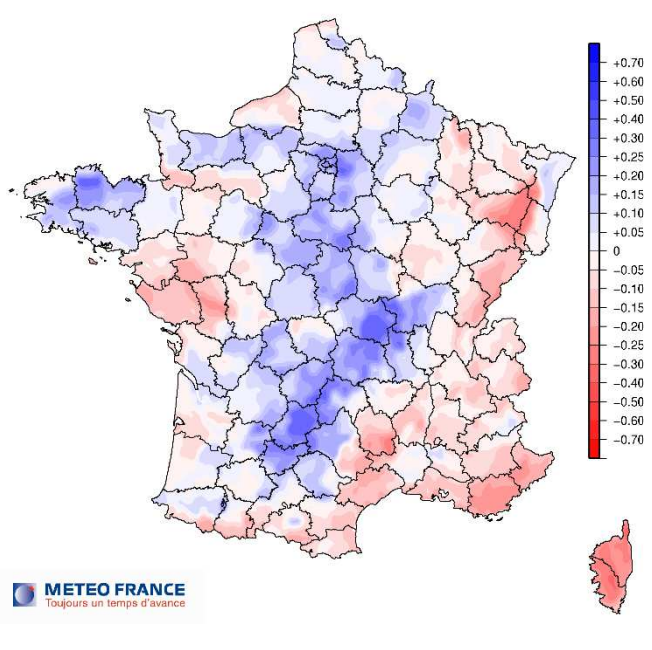
RAPPORT A LA NORMALE 1981-2010  
DU CUMUL DES PRECIPITATIONS  
septembre 2021



RAPPORT A LA NORMALE 1981-2010  
DU CUMUL DES PRECIPITATIONS  
mars 2021 à septembre 2021



ECART A LA NORMALE 1981-2010  
DE L'INDICE SWI D'HUMIDITE DES SOLS  
Au 1er octobre 2021



## Méthodologie

L'ensemble des données de températures et de précipitations proviennent de Météo France.

Pour le tableau et les graphiques de la page 2, les données régionales correspondent à la moyenne des températures et précipitations relevées quotidiennement sur plusieurs stations météo de la région.

La liste des stations par région est la suivante :

OUEST : Brest, Rennes, Caen, Nantes, Angers

NORD : Le Bourget, Lille, Reims, Rouen, Orléans, Auxerre

NORD-EST : Strasbourg, Nancy, Bâle-Mulhouse, Besançon

CENTRE-EST : Lyon, Dijon, Grenoble, Clermont-Ferrand

SUD-OUEST : Bordeaux, Toulouse, Gourdon, Mont de Marsan, Cognac, Limoges

SUD-EST : Perpignan, Montpellier, Orange, Marignane, Nice, St Auban

CORSE : Cap Corse, Ile Rousse, Ajaccio, Pertusato

Les normales saisonnières sont les moyennes sur la période 1981-2010 des hauteurs de précipitations et des températures moyennes mensuelles.

L'indice SWI d'humidité des sols permet de mesurer une réserve utile qui varie avec le type de sol (caractéristiques et végétation).

## Pour en savoir plus

Toutes les séries conjoncturelles publiées pour le thème de cette Infos Rapides sont présentes dans l'espace « Données en ligne » du site Internet de la statistique agricole :

[www.agreste.agriculture.gouv.fr](http://www.agreste.agriculture.gouv.fr)



## Agreste : la statistique agricole

Ministère de l'Agriculture et de l'Alimentation  
Secrétariat Général  
**SERVICE DE LA STATISTIQUE ET DE LA PROSPECTIVE**  
3 rue Barbet de Jouy - 75349 Paris 07 SP  
Site Internet : [www.agreste.agriculture.gouv.fr](http://www.agreste.agriculture.gouv.fr)

Directrice de la publication : Corinne Prost  
Rédacteur : Dominique Fiche  
Composition : SSP  
Dépôt légal : à parution

© Agreste 2021

Cette publication est disponible à parution sur le site Internet de la statistique agricole  
<http://www.agreste.agriculture.gouv.fr> (dans la rubrique Conjoncture)